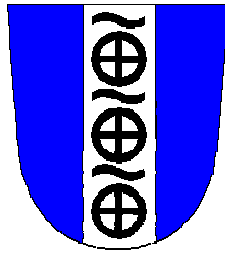


Viru-Nigula valla arengukava 2011-2017



**VIRU-NIGULA VALLA
ARENGUKAVA 2011-2017**

Sisukord

1. ARENGUT MÕJUTAVAD TEGURID.....	5
1.1. Välised arengusuundumused	5
1.2. Sisemised arengusuundumused	5
2. ARENGUEESMÄRGID JA OLUKORRA HINNANG	6
2.1. Visioon.....	6
2.2. Strateegilised eesmärgid	6
2.3. SWOT analüüs.....	6
2.3.1. Tugevused	6
2.3.2. Nõrkused	6
2.3.3. Võimalused.....	7
2.3.4. Ohud.....	7
2.4. Eelarve tulude prognoos ja arengu rahastamine	7
2.5. Olulised põhimõtted.....	8
3. ASEND, KUJUNEMINE, ELANIKKOND	9
3.1. Asend ja tähtsus	9
3.2. Kujunemine, ajalugu.....	9
3.3. Elanikkonna struktuur ja rahvaarvu dünaamika	9
3.4. Asustus.....	11
3.5. Loodus	13
3.6. Maafond.....	13
4. HETKESEISU ANALÜÜS JA TEGEVUSEESMÄRGID.....	15
4.1. Juhtimine ja vahendid	15
4.1.1. Institutsioonid, personal, tööjaotus.....	15
4.1.2. Eelarve tulud, kulud ja laenud.....	15
4.1.3. Ajaleht, kohaturundus ja suhtekorraldus	16
4.1.4. Koostöö ja partnerlus	16
4.2. Ettevõtlus ja tööhõive	17
4.2.1. Tööhõive.....	17
4.2.2. Ettevõtlus.....	17
4.3. Elukeskkond ja tehniline infrastruktuur.....	18
4.3.1. Planeeringud.....	18
4.3.2. Elamumajandus	19
4.3.3. Jäätmekäitlus	19
4.3.4. Haljastus, heakord ja välisvalgustus.....	20
4.3.5. Veevarustus ja kanalisatsioon	21
4.3.6. Soojavarustus	22
4.3.7. Teed ja tänavad.....	23
4.3.8. Side, internet, pangateenus.....	23
4.3.9. Elektrivarustus.....	24
4.3.10. Gaasivarustus	25
4.3.11. Ühistransport	25
4.4. Haridus.....	25
4.4.1. Üldharidus.....	25

4.4.2.	Kutseharidus	27
4.4.3.	Noorsootöö ja huviharidus.....	27
4.4.4.	Täiskasvanute koolitus.....	28
4.5.	Kultuur, sport, turism.....	28
4.5.1.	Hallatavad kultuuriasutused (rahvamaja ja raamatukogu), vabaõhuüritused	28
4.5.2.	Muuseum	30
4.5.3.	Kultuuri-, arheoloogia-, arhitektuuri-, ajaloomälestised.....	31
4.5.4.	Seltsitegevus ja külakultuur	33
4.5.5.	Sport.....	35
4.5.6.	Spordirajatised	35
4.5.7.	Turism.....	35
4.6.	Tervishoid ja sotsiaahoolekanne.....	36
4.6.1.	Tervishoid	36
4.6.2.	Sotsiaahoolekanne	37
4.7.	Turvalisus	38
4.7.1.	Kuritegevus	38
4.7.2.	Pääteteenistus ja korrakaitse	39
4.7.3.	Kaitseliit	39
5.	TEGEVUSKAVA 2011-2017	Error! Bookmark not defined.

Sissejuhatus

Viru-Nigula valla ajalugu algab 1991. aastast. Valla arengu suunamiseks on koostatud mitmeid dokumente:

1991 - sotsiaalmajanduslik analüüs,

2003 - arengukava 2004-2007

2007 - uus arengukava 2007-2013

- üldplaneering 2007-2018

- valla ühisveevärgi- ja kanalisatsiooni arendamise kava 2007-2018

2009 - valla hallatavate hoonete energiamajanduse ja kaugkütte arengukava

Alates 2003 aastast tegutsevate külaseltside algatusel on koostatud arengukavasid Selja, Kunda ja Mahu piirkonnas. Oma arengukava on ja Viru-Nigula Hariduse Seltsil ja Spordiklubil.

Vastu on võetud uus hariduse arengukava 2011-2014

Veebruaris 2009. aastal viidi läbi elanike arvamuse küsitlus haldusterritoriaalse korralduse muutmise kohta.

Alates 01.01.2011 muutus kohaliku omavalitsuse korralduse seadus arengukava kehtivusaja osas, mistõttu volikogu kinnitas oma 03. märtsi 2011. aasta määrusega nr. 3 arengukava kehtivuse kuni 2016. aastani, määratledes samas ka arengukava uuendamise vajaduse.

Arvestades eelpool toodud dokumente ja käesoleval ajahetkel tähtsaid probleeme on vallavalitsuse poolt erinevates huvigruppides läbi viidud arutelude tulemusel arengukavasse sisse viidud muudatused rahvastiku põhinäitajate ja kujunenud majandussituatsiooni osas. Uus arengukava annab ülevaate hetkeolukorrast, valla suundumustest ja eesmärkidest kuni aastani 2025 pikemas ja 2017 lühemas perspektiivis

1. ARENGUT MÕJUTAVAD TEGURID

1.1. Välised arengusuundumused

- Ülemaailmne majanduskriis
- Teenuste kadumine maapiirkonnast
- Inimeste kogunemine keskustesse
- Tööjõu vaba liikumine
- Keskkonnanõuete karmistumine
- Kunda linna mõju kasv
- Kunda sadama tähtsuse tõus
- Projektipõhine arengu rahastamine
- Valla tulubaas väheneb riigi poliitiliste otsuste tõttu

1.2. Sisemised arengusuundumused

- Elanikkond väheneb ja vananeb
- Ettevõtluse vähenemine ja suurenev tööpuudus ümbruskonnas
- Sportlike eluviiside visa juurdumine
- Külaelu ja kodanikeühenduste aeglane aktiveerumine
- Suvilate ehitamine mere äärde
- Kinnisvara hinnad tõusevad
- Nõudlus elamispinna järele on kasvanud
- Sotsiaalabi vajavate inimeste hulk suureneb

2. ARENGUEESMÄRGID JA OLUKORRA HINNANG

2.1. Visioon

Aastal 2025 Viru-Nigula vald on:

Aktiivse, mobiilse, toimetuleva ja jätkusuutliku elanikkonnaga piirkond
Aktiivse külaeluga, heade elamistingimustega, turvaline ja heakorrastatud elukeskkond
Elukestvat õpet väärtustav, lapsesõbralik, heade õppimisvõimalustega õpikeskkond
Hästi säilitatud paikkonna kultuuripärandi, mitmekesiseid vabaaja veetmise võimalusi ja meelepäraseid tegevusi pakkuv kultuurikeskkond
Atraktiivsete töökohtade ja kaasaegse infrastruktuuriga arenev, konkurentsivõimeline ja jätkusuutlik ettevõtluskeskkond
Efektiivse ja professionaalselt toimiva vallaorganisatsiooni, kodanikualgatusele, koostööle ning ühistegevusele tugineva stabiilse ja tasakaalustatud arenguga omavalitsus

2.2 Strateegilised eesmärgid

Haritud vallarahvas, lastele kättesaadav kvaliteetne haridus
Jätkusuutlik ettevõtlus, ettevõtlusaktiivsuse kasv
Atraktiivne elukeskkond, korrastatud külade välisilme ja kaasajastatud tehnilised infrastruktuurid
Mitmekülgsed võimalused tegelemiseks meelepärase huvialaga nii noortele kui täiskasvanutele
Aktiivne vallarahvas, kodanikualgatuse ja külaelu edendamine ning toetamine

2.3. SWOT analüüs

2.3.1. Tugevused

Põhikooli olemasolu
Tööealise elanikkonna osakaal moodustab üle poole elanikkonnast
Ettevõtluse olemasolu lähipiirkonnas
Valla arengu stabiilsus
Kultuuripärandi ja looduse mitmekesisus
Hea asukoht: teedevõrk, sadama lähedus
Stabiilne püsielanikkond (kodukandi tunne)

2.3.2. Nõrkused

Kahanev rahvaarv (hõre asustus)
Avalike teenuste ja ettevõtluse vähesus
Kohalike teede ebarahuldav olukord (teed, truupid)
Nõrgalt väljaarendatud infrastruktuur (elekter, soojasüsteem, vesi, side)
Elektrivarustuse olukord osades külates halb
Internetiteenuse ebarahuldavus külates

Elukondliku teeninduse vähesus
 Mitterahuldav ühistransport
 Puudub politsei
 Puudub postkontor
 Puudub apteek, halvasti kättesaadav arstiabi
 Entusiastlike eestvedajate vähesus
 Inimeste passiivsus
 Erialaspetsialistide vähesus (oskustöölised)
 Vaba elamispinna puudumine (üüripinnad)

2.3.3. Võimalused

Sadama väljaarendamine (Mahus)
 Vana raketibaasi kasutamine
 Endiste tootmishoonete kasutuselevõtt arendajate poolt (tööstuspark, ettevõtlusinkubaator jms)
 Projektirahade kasutamine
 Koostöö naabritega igal elualal (jäätmekäitlus jms)
 Elukestva õppe võimaluste kasutamine
 Turismipotentsiaali kasutamine
 Kirikumõisakompleksi otstarbekas kasutamine
 Potentsiaalsete elamuehituspiirkondade välja arendamine

2.3.4. Ohud

Tööealiste ja õppivate elanike lahkumine tänu linna (Kunda, Rakvere) lähedusele ja tööjõu vabale liikumisele (Euroopa Liit)
 Muutuv poliitika
 Järjest vähenev teenuste võrk
 Eurobürokraatia (asjaajamine aeglane)
 Looduse reostamine olmeprügiga
 Rahvastiku vananemine (suurenevad valla kulud sotsiaalsfäärile ja väheneb tulumaksu osa vallaeelarves)
 Õpitud abitus

2.4. Eelarve tulude prognoos ja arengu rahastamine

	2011 tegelik	Prognoos				
		2012	2013	2014	2015	2016
Füüsilise isiku tulumaks	540053	561500	584100	607486	631786	657057
Maamaks	82446	82000	78000	78000	78000	78000
Riigilõiv	3189	3200	3200	3300	3300	3500
Kaupade ja teenuste müük	149156	152000	154000	157000	159000	16200
Rajatiste ja hoonete müük	15978	2000	2000	2000	2000	2000

Intressitulu	96	100	100	100	100	100
Kaevandamiseõiguse tasu	10865	11000	112000	11400	11700	11200
Vee-erikasutus	1598	1600	1600	1600	1650	1670
Saastetasu	415	415	410	410	410	415
Toetused	566381	566381	570000	570000	570000	570000

2.5. Olulised põhimõtted

Avalikkuse kaasamine. Kõigi huvitatud osapoolte kaasamine arengute kavandamisel, rahastamisel ning vastavate otsuste ettevalmistamisel

Eesmärgikindlus. Valla püsiva toimetuleku- ja arenguvõime loomine. Arendustegevuse pidev eesmärgistamine, elushoidmine

Konservatiivne eelarvepoliitika.

Omaalgatuse toetamine. Külade ja seltside poolt algatatud arengule kaasaaitavate projektide käivitamise ja läbiviimise toetamine

Partnerlus ja koostöö. Aktiivses ühistegevuses osalemine maakonna omavalitsuste liidu ja naaber-omavalitsustega

Uuenduslikkus. Õppimise, enesetäiendamise ning uuenduslike ideede ja tegevuste toetamine.

Valla terviklikkus. Valla arendamine sisemiste piirkondade, keskuste ja ääremaade vastastikusest sõltuvusest lähtudes

3. ASEND, KUJUNEMINE, ELANIKKOND

3.1. Asend ja tähtsus

Viru-Nigula vald asub Lääne-Viru maakonnas, Soome lahe kaldal. Valla pindala on 234 km². Viru-Nigula on rõngasvald ümber Kunda linna. Idapiiril algab Ida-Viru maakond, seal asub Aseri ning Sonda vald. Lõunanaabriteks on Rägavere ja Sõmeru vallad, läänes Haljala ja Vihula vallad. Viru-Nigula valda läbib Tallinn-Narva maantee, Põdruse-Kunda-Pada maantee ning Rakvere-Kunda kaubaraudtee. Tapa-Narva raudtee jääb vallapiirist 3 km lõunasse.

Valla keskuseks on Viru-Nigula alevik, mis asub Tallinn-Narva maanteest 2 km põhja suunas. Viru-Nigula alevikust Rakverre on (maakonnakeskus) 25 km, Tallinna 120 km, Narva 95 km, Jõhvi 45 km ja Kundasse 11 km.

3.2. Kujunemine, ajalugu

Vallakeskuseks olev Viru-Nigula alevik tekkis keskajal kiriku ümber. Siinset muinasküla nimetati enne kiriku rajamist Hageda e. Akedolae (1241)

Juriidiliste üksustena loodi talurahva kogukonnad (vallad) Eestimaal 1816. aasta talurahva seaduse alusel. Peaülesandeks oli loodud organite kaudu talurahva vaos hoidmine. Võim oli endiselt mõisnike käes ning puudus võimalus kohalikku elu edendada.

Alates 1866.aastast asendati vöormündrid vallavanematega ning valla mõju piirkonnale tugevnes. Alates 1870.aastate lõpust hakati talusid mõisast välja ostma.

Viru-Nigula vald paikneb endiste Mahu, Kunda- Malla, Haljala ja Pada valla aladel. 1945.aastal need vallad likvideeriti, sama aasta mais moodustati Viru-Nigula külanõukogu. Külanõukogu piirid muutusid aja jooksul korduvalt vastavalt kolhooside piiride muutumisele. 1970-ndate alguses Kunda ja Viru-Nigula kolhoosi ühinemisel liideti juurde Kunda külanõukogu.

12.detsembril 1991.aastal anti Viru-Nigula külanõukogule taas valla staatus. Vallavanemateks on olnud Ain Tiivas, Riho Tell, Raivo Heinmets ja Ervins Veitsurs

3.3. Elanikkonna struktuur ja rahvaarvu dünaamika

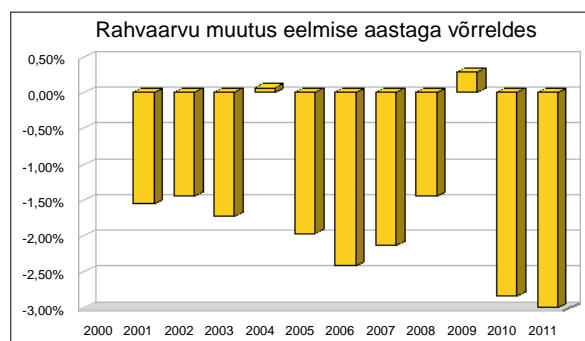
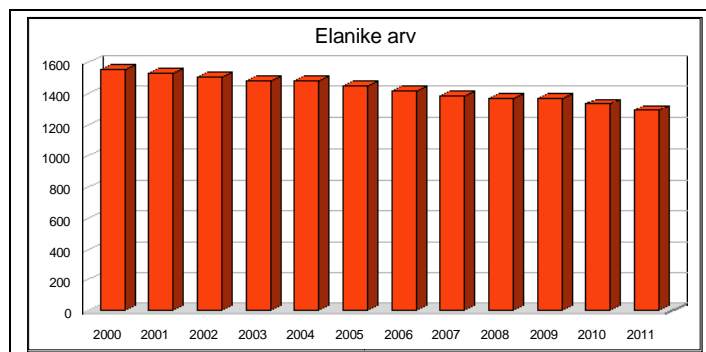
Viru-Nigula vald on üks väiksemaid omavalitsusi Lääne-Virumaal.

Viru-Nigula vallas elas 1.jaanuari 2011 seisuga 1293 inimest. Rahvastiku keskmine tihedus on 5,53 in/km². Arvestades, et neljandik valla elanikest elab keskses, on ülejäänud osa vallast väga hõredalt asustatud.

Elanike arv vallas on vähenenud võrreldes 2000.aastaga 16,7%. (260 inimese võrra). Inimeste arvu on vähendanud nii negatiivne rändesaldo kui ka sündivust ületav suremus. Väljaränne on eelkõige tingitud töökohtade kadumisest maal ja noorte siirdumisest linnadesse ning välismaale.

Viru-Nigula valla elanike arvu dünaamika 2000-2011. aastatel seisuga 01.01. (Viru-Nigula Vallavalitsus)*

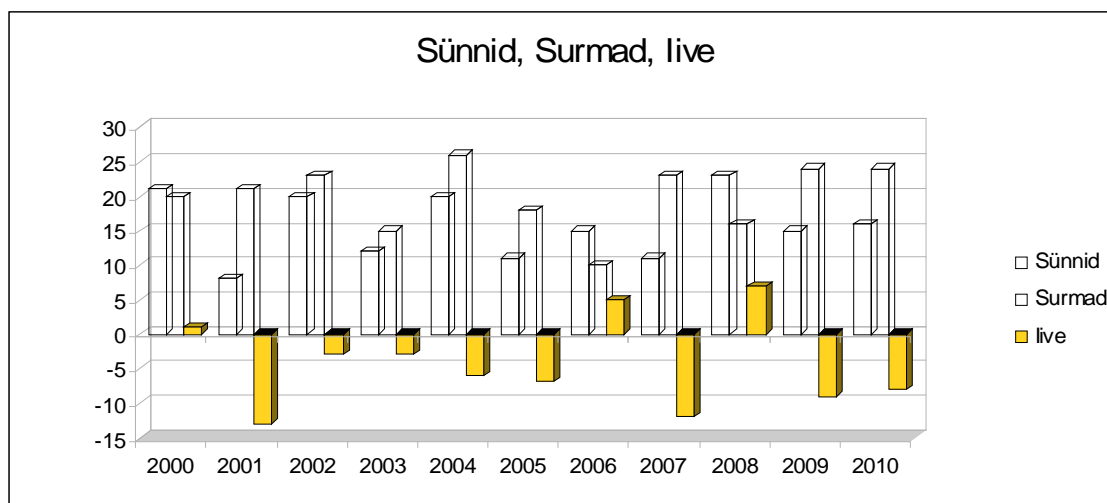
2000	2001	2002	2003	2004	2005	2006	2007	2008	2009	2010	2011
1553	1529	1507	1481	1482	1453	1418	1388	1368	1372	1333	1293
	-1,55 %	-1,44 %	-1,73 %	+0,07 %	-1,96 %	-2,41 %	-2,12 %	-1,44 %	+0,29 %	-2,84 %	-3,00 %



Viru-Nigula valla loomulik iive on aastaid olnud valdavalt negatiivne.

Viru-Nigula valla elanike loomuliku iibe dünaamika aastatel 2000-2011 (Viru-Nigula Vallavalitsus)*

	2000	2001	2002	2003	2004	2005	2006	2007	2008	2009	2010	2011
Sünnid	21	8	20	12	20	11	15	11	23	15	16	
Surmad	20	21	23	15	26	18	10	23	16	24	24	
Iive	+1	-13	-3	-3	-6	-7	+5	-12	+7	-9	-8	



Elanike vanuseline struktuur Viru-Nigula vallas on ligilähedane Lääne-Virumaa keskmisele. Vallas tervikuna on tegemist elujõulise rahvastikuga - suhteliselt suur on tööeas nooremate (17%) ja tööealiste (57,9%) vanusgruppide osatähtsus ning väike pensioniealiste osatähtsus (25,1%).

Võrreldes 2007. aastaga on laste ja pensionäride osatähtsus tõusnud ligi 2%, tööaliste grupil langenud aga 4% võrra.

Vanusestruktuur vallas seisuga 01.01.2011.a. (Viru-Nigula Vallavalitsus)*

	0 - 18		19-61		62 +	
	Arv	%	Arv	%	Arv	%
Mehi(677) 52,4%	116	9,0	433	33,5	128	9,9
Naisi (616) 47,6%	104	8,0	316	24,4	196	15,2
Kokku	220	17,0	749	57,9	324	25,1

3.4.Asustus

Valla territooriumil 35 asustusüksust: üks alevik ja 34 küla. (Menetlemisel on Villavere küla nime taastamine) Valla keskus paikneb Viru-Nigula alevikus, kus elab 01.01.2011. seisuga 325 inimest. Siin asub lasteaed, spordisaal, raamatukogu, rahvamaja, muuseum, kaks poodi, juuksuritöökoda ja saun. Alates 2011. aastast ei ole vallas enam postkontorit, postiteenust osutab kaupluses RR Lektus asuv Viru-Nigula frantsiisikontor. Viru-Nigula alevik on hea kättesaadavusega tõmbekeskuseks suuremale osale valla elanikest. Vähem kättesaadav on keskus Selja kandi inimestele.

Suuremateks 50 kuni 100 inimesega küladeks on Koila, Linnuse, Malla, Ojaküla, Pada, Selja ja Vasta. 21 külas on elanikke 10-50. Alla 10 elanikuga külasid on 6 (Kaliküla, Kiviküla, Marinu, Nugeri, Pärna ja Toomika).

Elanike arv külade lõikes seisuga 01.01.2011 (Viru-Nigula Vallavalitsus)

Küla	2004	2005	2006	2007	2008	2009	2010	2011
Aasukalda	26	26	22	20	20	24	27	25
Iila	15	15	14	14	13	14	13	13
Kabeli	30	29	23	28	28	26	25	27
Kaliküla	11	8	8	8	8	7	7	8
Kanguristi	34	33	28	27	27	31	31	31
Kiviküla	7	7	7	7	7	6	6	6
Koila	68	66	66	65	66	68	67	64
Kunda	22	24	24	22	28	27	25	23
Kurna	26	25	24	24	23	24	23	23
Kutsala	47	46	41	40	40	39	35	39
Kuura	16	14	13	12	11	10	10	10
Letipea	22	22	21	16	16	17	17	16
Linnuse	59	56	55	52	48	45	40	37
Mahu	36	35	36	34	34	33	30	31
Malla	66	69	71	67	64	74	79	82
Marinu	10	8	8	8	8	6	6	6
Metsavälja	17	20	21	21	22	23	22	22
Nugeri	8	8	8	8	8	10	10	10

Ojaküla	91	89	93	92	89	87	84	79
Paasküla	19	14	14	14	13	13	10	10
Pada	67	66	70	67	60	62	63	58
Pada-Aruküla	27	26	22	17	15	12	14	11
Pikaristi	31	29	26	25	27	26	24	22
Pärna	12	10	10	8	7	6	6	5
Samma	40	39	36	32	33	34	32	32
Selja	69	65	64	66	67	68	68	62
Siberi	29	26	21	22	21	21	19	18
Simunamäe	19	19	19	19	18	21	20	17
Toomika	8	7	8	8	8	8	7	6
Tüükri	37	35	36	36	35	41	37	40
Unukse	38	39	38	36	39	38	42	41
Varudi	28	26	26	22	23	22	19	17
Vasta	52	53	53	55	53	50	51	47
Villavere (taastamisel)								
Viru-Nigula	359	361	358	362	360	351	336	325
Vörkla	36	37	35	34	30	27	27	29
Valla täpsusega					1	1	1	1
Kokku	1482	1453	1418	1388	1369	1372	1333	1293

Viimasel aastal on elanike arv suurenenud 5 ja vähenenud 19 külas. Keskmise muutuse küla kohta on kuni 4 inimest suurenemise ja kuni 6 inimest vähenemise suunas

Ajaloolis-kultuuriliselt ja looduslikult on vallas kujunenud kokkukuuluvad piirkonnad, kus tihedam inimeste omavaheline suhtlus:

- Mahu kant (Mahu),
- Letipea kant (Letipea)
- Malla kant (Malla, Simunamäe, Kuura, Iila, Kutsala)
- Koila kant (Koila, Kurna, Unukse, Pärna)
- Viru-Nigula kant (Viru-Nigula, Vasta, Aasukalda, Nugeri, Kanguristi)
- Pada kant (Tüükri, Pada, Pada-Aruküla, Toomika, Metsavälja)
- Varudi kant (Varudi, Pikaristi, Samma, Vörkla)
- Kunda mõisa kant (Kunda, Siberi, Linnuse, Kabeli)
- Kunda linna ümbrus (Kaliküla, Kiviküla, Ojaküla)
- Selja kant (Selja, Marinu, Paasküla)

Viimasel ajal on tõmbekeskuste mõju tõttu välja kujunemas ainult 3 suuremat piirkonda, mille piirid on üsna hajusad:

Selja kant,
Kunda kant,
Viru-Nigula kant

3.5. Loodus

Viru-Nigula vald asub Põhja-Eesti lavamaal. Rannajoont liigestavad Kunda laht ja Letipea poolsaar.

Pinnamood. Põhja- Eesti rannikumadalik ning Kirde-Eesti lavamaa on teineteisest eraldatud selgesti jälgitava maetud Põhja-Eesti paekaldaga, mis Kuura küla piirkonnas saavutab Eesti kõrgeima taseme 62 m üle merepinna. Lavamaa on tasane, seda liigendavad osaliselt mattunud Pada, Kunda ja Toolse ürgorud neis voolavate jõgedega. Need on looduslikud lõhejõed, mistõttu on nad ka Natrura 2000 kaitsealade nimekirjas. Sooladest jäävad valla territooriumile Sämi, Varudi, Kunda ja Mahu rabad ning järvena väärib märkimist Ulvi laugasjärv, mille pindala on üle 2 ha.

Vallas on palju kauneid pärandmaastikke kadastikuliste karjamaade ja kiviaedadega. Rannikumadalikul Pärna külas kasvab üks põhjapoolsematest looduslikest tammikutest Eestis.

Kliimale avaldab mõju mere lähedus – mõõdukalt külm talv, hiline ja jahe kevad, mõõdukalt soe suvi ning pikk ja soe sügis. Sademete levikut mõjutab Pandivere kõrgustik. Suhteliselt tasane ja kõrge pinnamood soodustab siin tugevate tuulte puhumist, mistõttu tuuleenergia ettevõtjad on Viru-Nigula vallas leidnud sobiva koha tuulepargi ehitamiseks.

Loodusressurssidest on valla territooriumil osaliselt või täielikult 14 maardlat. Osaliselt paiknevad siin Aseri ja Toolse fosforiidimaardlad ning Eesti põlevkivimaardla Pada ja Uljaste uuringuväljad. Kunda lubjakivimaardla asub Ojakülas. Minevikus on siit murtud kivi kasutatud ümbruskonna hoonete ehitamiseks. Maardla sisaldab ka tsemendilubjakivi, mida on kasutanud Kunda Tsemenditehas.

Turbavarudelt on Viru-Nigula vald maakonna rikkamaid. Tervikuna jäävad valla alale Kunda, Mahu ja Varudi ning osaliselt Kure, Sämi ja Selja turbamaardlad. Neis leidub nii vähelagunenud kui ka hästilagunenud turvast ning Selja ja Varudi rabades turba all põlluväetiseks sobivat järvemuda. Turba tootmine toimub Varudi rabas.

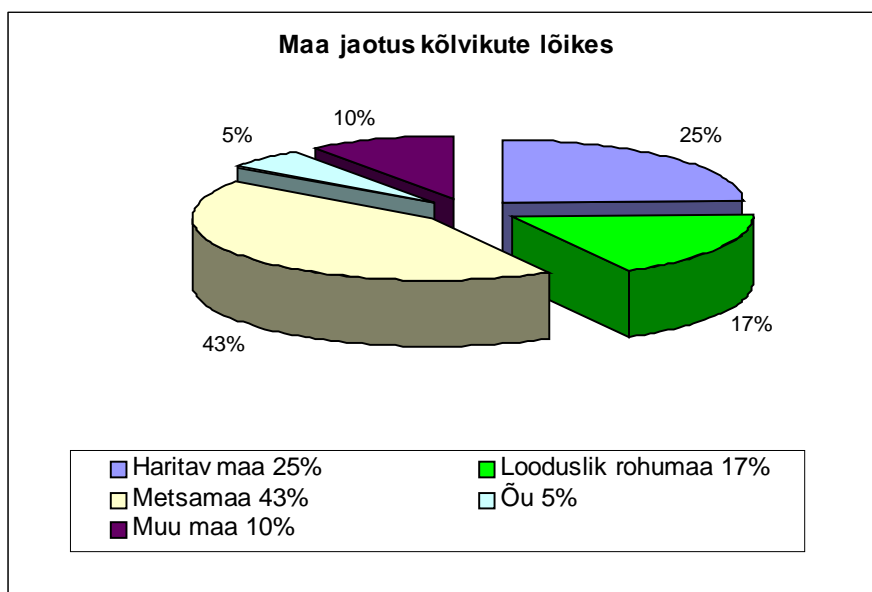
Liivamaardlad on Rihilas ja Voorsel (ehitusliiv). Toolse liivakarjääri kasutab Aeroc AS, selles leidub puiste- ja täitematerjaliks sobivat liiva.

Viru-Nigula valla territoorium asetseb Viru alamvesikonnas. Tarbitakse ordoviitsium-kambriumi ja kambrium-vendi kihtide vett

3.6. Maafond

Valla pindala on 234 km² (23 404,6 ha). Ligi pool maast on metsamaa ja looduslik rohumaa, 1/4 põllumajandusmaa.

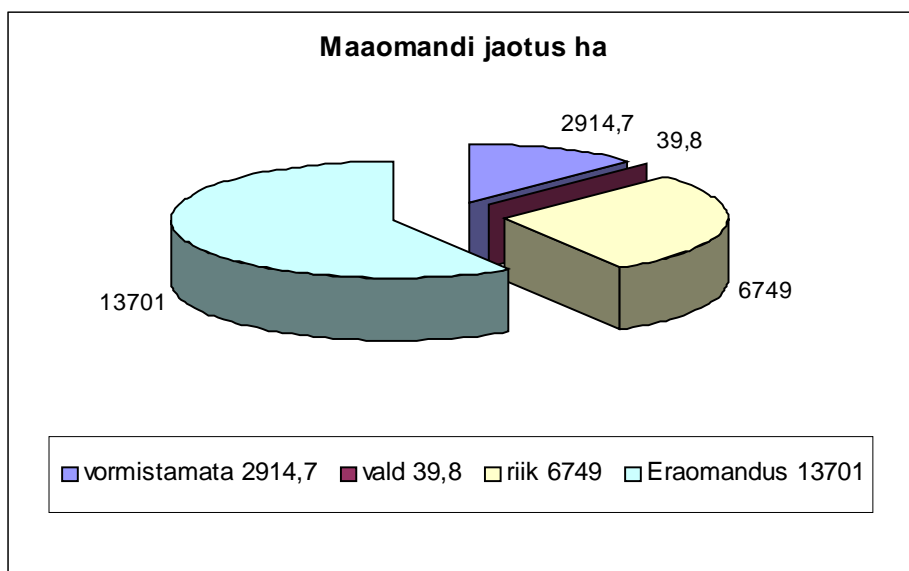
Valla territooriumi jagunemine (Viru-Nigula Vallavalitsus)



Allikas: 01.01.2011 maamaksuprogramm. *Mahu ja Letipea osas on kõik kõlvikud loetud õuemaaks, mistõttu nimetatud kõlviku osatähtsus on kajastatud suuremana kui tegelik..

Haritava maa keskmine viljakus on 32 hindepunkti. Põllumajandusmaa kasutamine on viimastel aastatel intensiivne, seda eriti valla keskosas.

Maareformi tulemusel oli 2011.aasta 31.juuli seisuga vallast riigi maakatastris registreeritud 1990 katastriüksust pindalaga 20489 ha (87,5% valla kogupindalast). (Viimase 4 aastaga on lisandunud kinnistatud maadele 3%). Vallavalitsus on munitsipaliseerinud 4 aastaga 30ha .



4. HETKESEISU ANALÜÜS JA TEGEVUSEESMÄRGID

4.1. Juhtimine ja vahendid

Hetkeseis

4.1.1. Institutsioonid, personal, tööjaotus

Valla juhtorganiks on valla hääleõiguslike elanike poolt valitud 11-liikmeline volikogu ja volikogu poolt moodustatud 5-liikmeline vallavalitsus. Vallavolikogu poolt on moodustatud 6 alalist komisjoni:

- revisjonikomisjon,
- eelarvekomisjon,
- maakomisjon,
- sotsiaalkomisjon,
- arengukomisjon
- kultuuri- ja hariduskomisjon,

Valla haldusaparaadi koosseisu kuuluvad: vallavanem, abivallavanem, vallasekretär, sekretär-registripidaja, pearaamatupidaja, raamatupidaja, keskkonnaspetsialist, sotsiaalosakonna juhataja, sotsiaalhoolekande töötaja, arendusspetsialist, ehitusspetsialist ja maakorraldaja.

4.1.2. Eelarve tulud, kulud ja laenud

Põhilise osa valla tuludest moodustavad füüsilise isiku tulumaks ning riigi poolt eraldatavad toetused. Maa-ainese kaevandusõiguse tasu suurus sõltub maavarade kaevandamise mahtudest. Need on aastate lõikes erinevad.

Vallal on võetud laenu alljärgnevate projektide omaosaluse katmiseks:

1. "Vasta mõisakompleksi arendamine piirkondlikuks haridus- ja turismikeskuseks" Leping 10.07.2009 Laenu suurus 83137 eurot, intressiga 6 kuu euribor pluss 3,0%, tähtajaga 25.07.2014
2. "Vasta Kooli lasteaia ümberehitus" Leping 09.06.2010 Laenu suurus 95867,47 eurot, intressiga 6 kuu euribor, pluss 2,6%, tähtajaga 09.06. 2015
3. *Lähiajal* on plaanis sõlmida laenuleping Keskkonnainvesteeringute Keskusega Seoses ISPA/Ühtekuuluvusfondi "Veemajanduse infrastruktuuri arendamise" programmi toel rahastatava "Viru-Nigula valla Viru-Nigula aleviku ja Vasta küla reoveekogumisalade veemajandusprojekti" elluviimiseks Projekti abikõlbulik maksumus on 1 486 833eurot, millest omaosaluseks läheb vaja 317 811 eurot. Laen tagastatakse 20 aastaga.

Laenuvajadus võib suureneda, kui Keskkonnainvesteeringute Keskus leiab uusi vahendeid Viru-Nigula kaugküttesüsteemi projekti rahastamiseks, milline 2011. aastal rahastamist ei leidnud.

4.1.3. Ajaleht, kohaturundus ja suhtekorraldus

Valla elu kajastatakse ajalehes Viru-Nigula Teataja, mida vallavalitsus annab välja üks kord kuus. Vallal on oma kodulehekülg <http://www.viru-nigula.ee/>.

4.1.4. Koostöö ja partnerlus

Viru-Nigula osaleb Lääne-Virumaa Omavalitsuste Liidu (LVOL) ja Eesti Maaomavalitsuste Liidu (EMOL) töös.

Alates 2012. aastast kavandatakse olmeprügi kogumise ja sorteerimise alast koostööd loodava sihtasutusega Lääne-Viru Jäätmekeskus

Vald teeb koostööd SA Lääne-Viru Arenduskeskusega, infovahetuse ja sektoripõhise koostöö näol, saades keskusest vajadusel nõustamisteenust.

2011.a. käivitus ISPA /Euroopa Ühtekuuluvusfondi koostööprojekt veemajanduse alal, milles osalevad mitmed Lääne-Virumaa omavalitsused. Projekt sisaldab vee- ja kanalisatsioonitrasside uuendamist Viru-Nigula alevikus ning reoveekogumisala loomist Vasta külas.

Alates 2006. aastast liitus vald LEADER grupiga Partnerid, mis ühendab maakonna 6 omavalitsust (Viru-Nigula, Haljala, Sõmeru, Vinni, Rakvere vallad ja Kunda linn) ning nendes tegutsevaid ettevõtjaid ja mittetulundusühinguid. Ühingu põhieesmärk on kohaliku initsiatiivi ning kohaliku elu edendamine, tegevuspiirkonna integreeritud strateegia koostamine, elluviimine ja arendamine tuginedes kolmanda sektori partnerlusele.

Viru-Nigula valla sõprusvallad on 2 800 elanikuga 500 km² suurune Karvia vald Kesk-Soomes ning 12 vallast koosnev 13 000 elanikuga piirkond Amt Grosser Plöner See Schleswig-Holsteini Liidumaal Saksamaal Plöni maakonnas. Koostöösidemed loodi 1992.aastal.

Alates 2009. aastast osaleb vald Hajaasustuse veeprogrammi elluviimises

2007.aastal töötati välja koos Sõmeru ja Rägavere vallaga ühine turismiarengu projekt Kunda jõe baasil.

Probleemid

- Erialaspetsialistide puudus
- Eelarvevahendite vähesus

Tegevuseesmärgid

- Tihendada koostööd naabritega
- Leida juurde eelarvevahendeid
- Leida võimalusi maksumaksjate arvu suurendamiseks

- Korraldada spetsialistidele täiendkoolitusi
- Kaasajastada personali töökeskkonda
- Kasutada kaasaegset infotehnoloogiat

3.2 Ettevõtlus ja tööhõive

4.2.1. Tööhõive

Hetkeseis

Tööealine elanikkond moodustab **57,9%** Viru-Nigula valla elanikkonnast. Tööealisi inimesi on **749**

Töötukassa statistika järgi oli Viru-Nigula valla tööpuuduse % tööealise elanikkonna suhtes seisuga 1.01.2011.a 6,7% (kasv võrreldes 2006. aastaga 5%)

Töötute arvu dünaamika Viru-Nigula vallas (Töötukassa 31.01.)

	2001	2002	2002	2004	2005	2006	2007	2008	2009	2010	2011
Töötute arv	15	40	34	33	17	10	13	8	22	79	50

Peamiseks tööandjaks vallas on Flexa Eesti AS, kus töötab 184 inimest, neist 37. Viru-Nigula vallast. Imprest AS Ojaküla külas on 72 töötajat, kellest 10 on valla elanikud. Vallavalitsus koos hallatavate asutustega annab tööd 61 inimesele. Suurimateks tööandjateks põllumajandussektoris on 5 talu, kus koos üksikettevõtjatega töötab 28 inimest. OÜ Siberi Puidutöökoda annab tööd 2 ning transpordi- ja remondifirmad OÜ Nigula Veduk, OÜ Lemar-Auto, 12 inimesele.

Teenindustevõtetest on vallas juuksur. Tervishoiuteenust pakub perearst Ruth Pulk Veterinaararsti teenust osutavad veterinaararstid FIE T. Tonka ja Viivo Võlu. Kauplusi ja teisi äriettevõtteid on kokku 5 (töökohti 9).

Turismisfääris tegutseb üks ettevõte – OÜ Lammasmäe Puhkekeskus. 3 in Taastamisel on Kunda mõisa vesiveski kompleks endises sihtotstarbes, millest kujuneb tulevikus turismikeskus.

Viimase aasta jooksul lõpetas tegevuse Viru-Nigula Postkontor Suur osa tööjõulisest elanikkonnast käib tööal väljaspool valla piire (Rakvere, Kunda, Aseri, Kalvi, Tamsalu, Kohtla-Järve, Jõhvi, Tartu, Tallinn jm).

Probleemid

- Tööpuudus vallas

Tegevuseesmärgid

- Toetada töötuid tööotsingutel.

4.2.2. Ettevõtlus

Hetkeseis

Äriregistri 2011.a augustikuu seisuga on Viru-Nigula vallas 44 tegutsevat ettevõtet (1 sihtasutus, 42 osäühingut, 1 TÜ), 76 FIE ja 21 MTÜ vastavalt ettevõtete põhitegevusala majandussektori järgi primaarsektoriga I (põllumajandus, metsamajandus) seotud 15, sekundaarsektoriga II (mäetööstus, töötlev tööstus, energeetika, ehitus) 9 ning tertsiaarsektoriga III (teenindus) 19 ettevõtet või ettevõtjat.

Lisaks tegutseb veel mitmeid hobitalunikke ja ettevõtjaid, kes on registreeritud teistes omavalitsustes ja tegutsevad valla territooriumil. Suurtest ettevõtetest on sellised näiteks AS Imprest, OÜ Rakvere Põllumajandustehnika.

Viru-Nigula valla ettevõtlus on mitmekesine ja piirkonniti väga erinev. Paljud ettevõtted on hetkel madalseisus, mistõttu kasumlikkus on minimaalne. Suurimad tööandjad on puiduettevõtted (Flexa Eesti AS ja Imprest AS).

Arengueeldused

- Ettevõtjate vajaduste selgitamine
- Viru-Nigula vald oma looduslike ja arhitektuuriliste objektidega pakub suurepäraseid võimalusi turismi arendajatele

Probleemid

- Tööjõu madal kvaliteet ja piiratud ressursid
- Madal ettevõtlusaktiivsus
- Tooraine kättesaadavus muutunud keerulisemaks (puit)

Tegevuseesmärgid

- Selgitada välja ettevõtjate vajadused, et soodustada koostööd.
- Lähipiirkonna ettevõtjatele korraldada ühiseid koolitusi, mille tulemusena tõuseb ettevõtete tulukus ja ettevõtjate motivatsioon.
- Lihtsustada ettevõtlusega alustamist, soodsate tingimuste pakkumisega alustavale ettevõttele.

4.3. Elukeskkond ja tehniline infrastruktuur

4.3.1. Planeeringud

Hetkeseis

Hetkel on vallal olemas kehtiv üldplaneering (vastu võetud 26.09.2007). Koostatud on Ühisveevärgi ja kanalisatsiooni arendamise kava 2007-2018, milles nähakse ette Viru-Nigula, Vasta ja Pada vee- ning kanalisatsioonisüsteemide rekonstrueerimine. Viru-Nigula valla hallatavate hoonete energiamajanduse ja kaugkütte arengukava annab soovitusel säästlikuma küttesüsteemi loomiseks ja hoonete energiasäästlikumaks muutmiseks.

Vallal on soov teha koostööd SA Lääne-Viru Arenduskeskusega "Investorile piirkondade kaardistamise projekti" kaudu, mille käigus luuakse andmebaas, kuhu omavalitsus saab edastada andmeid investoritele pakutavate objektide või alade kohta.

Vald on osalenud Lääne-Viru maakonnaplaneeringute teemaplaneeringute koostamises, pakkudes neisse omapoolseid ettepanekuid säästliku looduskasutuse ja teenuste kättesaadavuse parandamiseks valla territooriumil („Asustust ja maakasutust suunavad keskkonnatingimused“ „Maakonna sotsiaalne infrastruktuur 2009-2015“ „Lääne-Viru maakonna rannikuala“ – eskiislahendus 20.04.2010 Lääne-Virumaa turismiarengukava 2015)

Probleemid

- Väheaktiivne planeerimistegevus, kuna maareformi käigus on enamus perspektiivseid maid erastatud

Tegevuseesmärgid

- Koostada elamualade detailplaneering

4.3.2. Elamumajandus

Hetkeseis

Eramajade arvu vallas pole täpselt võimalik kindlaks teha. Pereelamuid on viimastel aastatel ehitatud Mahu piirkonda. Alates 1990.aastast ei ole Viru-Nigula valda ehitatud ühtegi kortermaja. Kortermajade ehituse kõrgaeg oli 1970-80ndatel aastatel.

Viru-Nigula vallas 24 korterelamut (Viru-Nigulas 7, mujal 17). Viru-Nigula alevikus on 7 korruselamut (neli 12 krt, üks 15 krt ja kaks 24 krt elamut kokku 111 korteriga). 2-8 korteriga elamuid on peale Viru-Nigula veel 6 külas: Padas 3, Vastal 2, Mallas 5, Linnusel 2, Seljal 1 ja Ojakülas 4

Vallale kuulub kogu elamufondist 31 korterit. Vallale kuuluvad korterid on antud üürile.

Probleemid

- Korteri järele on suurim vajadus Viru-Nigula alevikus
- Valla elamute ja korterite tule- ja elektriohutust ei ole põhjalikult kontrollitud
- Liivi maja Vastal, Pada kontor ja koolimaja on väga halvas seisukorras ja vajavad kiiresti remonti

Tegevuseesmärgid

- Läbi viia valla elamufondi koosseisu otstarbekuse hindamine
- Selgitada välja üürikorterite ja sotsiaalkorterite perspektiivne vajadus

4.3.3. Jäätmekäitlus

Hetkeseis

Viru-Nigula vallas on korraldatud olmejäätmeveoga tegeletud 1996. aastast. Põhiliselt Viru-Nigula keskasulas, vähem külades.

2005.aastal kehtestati "Viru-Nigula valla jäätmehoolduseeskiri" ja 29. märtsist 2005 määrus nr.16, mis kinnitab olmejäätmeveo piirkonnad, vedamise sageduse ja aja.

Kuna vallas elab alla 1500 elaniku, siis ei ole korraldatud olmejäätmete vedu vallale kohustuslik, Olmejäätmeid veetakse organiseeritult Viru-Nigula, Vasta ja Pada piirkonnast. Liigiti on võimalik koguda pakendijäätmeid ja vanapaberit. Kaks segapakendi- ja kolm vanapaberikonteinerit asuvad Viru-Nigulas. Segapakendikonteinerid asuvad ka Padas, Seljal, Mahus, Kalikülas

Kord aastas toimub elanikkonnalt eelnevalt kokkukogutud ohtlike jäätmete äravedu.

Piirkonna jäätmehooldusalasteks eesmärkideks on korraldatud olmejäätmeveoga haaratud jäätmetekitajate arvu suurendamine, taaskasutatavate jäätmete liigitikogumine ja sorteerimine jäätmete tekkekohal, sh pakendijäätmete konteinerite lisamine ka hõredama asustusega küladesse. Oluline on piirkonna jäätmetekitajate jäätmehooldusalase keskkonnateadlikkuse tõstmine läbi teavitustöö.

Alates 1.03.2010 veab olmejäätmeid vallast Ragn Sells AS. Suurematest küladest kogutakse tasuta äraantavad pakendijäätmed kokku erinevate firmade poolt.

Alates 2012. aastast ühineb vald sihtasutuse Lääne-Viru Jäätmekeskus tegevusega, mis toob kaasa muudatusi jäätmeveos.

Probleemid

- Külades puuduvad segaolmejäätmete kogumise konteinerid
- Külades puudub huvi sõlmida individuaalseid olmejäätmeveo lepinguid
- Ohtlike jäätmete kogumiseks puudub spetsiaalne lekkekindla põrandaga konteiner
- Kalmistul puuduvad kaasajale vastavad konteinerid
- Valla territooriumilt läbisõitjate ja suvel suvitajate poolt tekitatud prügi

Tegevuseesmärgid

- Organiseerida korraldatud olmejäätmevedu tiheasustusega piirkondades
- Ohtlike jäätmete kogumiskoht muuta nõuetele vastavaks.
- Paigaldada konteinereid vastavalt vajadusele.
- Tõsta inimeste keskkonnateadlikkust läbi erinevate ühisettevõtmiste.

4.3.4. Haljastus, heakord ja välisvalgustus

Valla halduses on üks tänavavalgustussüsteem, koguvõimsus on 13 kW Viru-Nigulas. Süsteem on on renoveeritud 2007. aastal.

Probleemid

- Asulates on piirkondi, kus tänavavalgustus puudub

Tegevuseesmärgid

- Ehitada välja spordiväljaku ja kooli tee valgustus
- Selgitada välja võimalus kiriku valgustamiseks

- Rekonstrueerida Vasta park ja koostada Viru-Nigula kirikumõisa pargi muinsuskaitse eritingimused

4.3.5. Veevarustus ja kanalisatsioon

Hetkeseis

2007. aastal koostati Viru-Nigula valla ÜVK arengukava.

Ühisveevärki ja kanalisatsiooni on Viru-Nigulas ühendatud 7 korruselamut, 23 individuaalelamut ning 20 ühiskondlikku hoonet ja ettevõtet. Vallavalitsuse hallata on kolm veetrassi ja neli kaevu - kaks keskasulas ning Vastal ja Padas veetrasside kogupikkusega 5,18 km. Omaette veevarustus on Flexa Eesti AS-1 ja endisel AS-1 Nigula Õlu (sh biopuhasti), samuti on oma kaevud Seljal ja Mallas. Kõigil veepumplatel ja tarbijatel ei ole veel veearvesteid. Padas, Vastal ja Viru-Nigulas puudub veevarustussüsteemidel pumplate avariide korral veega varustamiseks varuvõimalus.

Viru-Nigula ÜVK süsteemi haldab Viru-Nigula vald. Veetorustikku on järkjärgult uuendatud raudtorude plasttorudega asendamise teel.

Kuna joogivesi sisaldab rauda, on vesi punakas. Probleem on kihis, kust joogivesi võetakse: vaja oleks paigaldada rauaeraldusseade. Kaevude sügavused vallas on 39-123m (keskasulas O-Cm, 50m), Padas Cm-V, 123m ja Vastal O-Cm, 39m.)

Veeproove võetakse 1...2 korda kvartalis, bakterioloogiline joogivee analüüs on normi piires.

Vastavalt Veeseadusele on moodustatud reoveekogumisalad Viru-Nigulas ja Vastal, kus orgaaniline reostuskoormus ületab 30 inimekvivalenti 1 ha kohta. Kanalisatsioonitrasside kogupikkus Viru-Nigulas on 4,5km. Reovee puhastamiseks kasutatakse ühte BIO-100 ja kahte BIO-50 seadet ning kahte settetiiki, pindaladega 1750m² ja 3250m². Puhastatud vesi voolab Pada jõkke.

2005. a. puhastati KIKi toetusel Viru-Nigula biotiike mudast. Biopuhastit kasutab praegu keskasulas 325 elanikku ning Flexa Eesti, kelle heitveed on juhitud kanalisatsioonitrassi. Ettevõttes töö käigus ohtlikke jäätmeid ei teki, kuna vett kasutatakse olmevajadusteks. Vasta koolist ja Pada korterelamust veetakse heitveed paakautoga Viru-Nigula biopuhasti kogumiskaevu. Praegu on biopuhastite olukord rahuldav. Kuna aga lämmastiku ja fosfori eemaldamist ei toimu, on puhasti rekonstrueerimine möödapääsmatu. Eramajapidamiste kogumiskaevude tühjendamiseks tuleb teenust tellida vastavate vedajatelt, kellel on seaduslik õigus olmereovett käidelda.

Vald taotleb Keskkonnainvesteeringute Keskuse kaudu struktuurifondide toetust Viru-Nigula valla Viru-Nigula aleviku ja Vasta küla reoveekogumisalade Viru-Nigula valla Viru-Nigula aleviku ja Vasta küla reoveekogumisalade veemajandusprojekti elluviimiseks

Probleemid

- Enamik olemasolevaid ÜVK-süsteeme vajavad põhjalikku rekonstrueerimist (Viru-Nigula ja Pada)
- Vastal puudub vee- ja kanalisatsioonitrass
- Reoveepuhasti vajab renoveerimist
- Mahu, Letipea, Kunda, Ojaküla ja Siberi küla vee probleemid

Tegevuseesmärgid

- Renoveerida biopuhasti ja rekonstrueerida Viru-Nigula vee ja kanalisatsioonitrassid
- Välja ehitada uued trassid Vastal (vesi ja kanalisatsioon) ja Padas (vesi)

4.3.6. Soojavarustus

Hetkeseis

Soojavarustuse arendamiseks on vald läbi viinud põhjaliku analüüsi olemasoleva olukorra kohta ja näinud ette meetmed energiasäästliku küttesüsteemi loomiseks Viru-Nigula valla hallatavate hoonete energiamajanduse ja kaugkütte arengukavas 2010.aastal

Kava näeb ette trasside uuendamist, ja hoonete soojapidavuse suurendamist.

Kaug-keskküttesüsteem on kasutusel vaid Viru-Nigulas eramute, korterelamute ja ühiskondlike hoonete kütmiseks (5 korterelamut, 2 elamut, lasteaed, raamatukogu, spordihoone, vallamaja, rahvamaja ja kauplus). Kütus – saepuru. Sooja tootmine toimub valla katlamajas konteinerkatla abil saepuruga. Tagavaravariandiks on vallal olemas ka vedelküttekatel.

Elamute tsentraalne keskküte on likvideeritud Viru-Nigulas Põllu tänaval. Mõnedesse kortermajade trepikodadesse on ehitatud väike erakatlamaja.

Munitsipaalasutuste lokaalse keskkütte katlamajad:

Vasta Kool: oma katlaseade, kütus – pellet ja kerge kütteõli.

Muud kütteviisid munitsipaaletasemel:

Elamud Vastal, Padas ja Pada-Arukülas - ahiküte.

Muude asutuste ja ettevõtete keskküttekattlamajad:

Flexa Eesti AS ja Imprest AS, kes omavad lokaalseid katlaseadeid, tooraineks saepuru ja hakkepuut, soojusenergiat ei müü.

Üksikud ettevõtted Kutsala külas, Viru-Nigula alevikus - kasutavad tootmisruumide kütteks põhiliselt puidukütte katlaid; soojusenergiat ei müü.

Probleemid

- Viru-Nigula soojustrassid on renoveerimata
- Kaugkütte tarbijatele on paigaldamata soojusarvestid

Tegevuseesmärgid

- Ellu viia soojamajanduse arengukava
- Korraldada soojasüsteemi jooksev remont

4.3.7. Teed ja tänavad

Hetkeseis

Teeregistriandmetel on teede kogupikkus vallas 263 km (ÜP). Avaliku kasutamise teede nimekirja on kantud 85 km

Kohalike teede võrk on koosseisult rahuldav. Teederegistrisse on tehtud muudatusi nimetuste osas seoses tänavanimede panemisega. Kõigi vallas paiknevate teede omanduslik kuuluvus ei ole veel kindlaks määratud. Suur osa teedest on maareformi käigus üle läinud eraomandusse. Analoogselt on maareformi käigus läinud lõiguti eraomandusse ka munitsipaalomandisse taotletavaid teid. Arvestatav hulk kohalikest teedest on erinevate isikute omandis lühikeste teelõikudena. Lõikudena erinevatesse omanditesse kuuluvate teede haldamist, hooldust ja remonti on keerukas korraldada. Eravalduses olevate kohalike teede haldamiseks kokkulepete sõlmimine on raskendatud: paljud erateid omavad isikud ei ela Viru-Nigula vallas ja isegi mitte Lääne-Virumaal.

Probleemid

- Teede hoolduseks ja remondiks vajalikke rahalisi vahendeid eelarves ei jätku
- Eravaldusesse läinud teelõikude avalikku kasutamise saamiseks sõlmitavad lepingud toovad vallale ülejõu käivaid rahalisi kohustusi
- Kohalike teede seisund on üldiselt halb
- Perspektiivis on vaja ette näha aleviku siseste tänavate teekatte parandamine
- Eriti halvas olukorras on Pada-Aruküla, Mahu ja Letipea, Ojaküla-Kaliküla ja Selja mõis-Katela teed
- Sillad ja truubid on lagunened
- Enamik kruusakattega teid vajavad kruusa lisamisega parandamist ning peenarde profileerimist
- Osa teid on muutunud peaaegu liikluskõlbmatuks (nt. Vana Kunda tee ja Iila-Pärna tee)

Tegevuseesmärgid

- Korrastada teeregister
- Koostada teehoiukava
- Tähistada külapiirid kohalikel teedel
- Korrastada avalike teede võrk (hooldus, pindamine, sildade ja truupide remont)
- Rajada kergliiklustee Viru-Nigulast Vastale, Padaorust Viru-Nigulasse
- Rajada parkimisplatsid Letipeale ja Vasta mõisa juurde
- Pikemas perspektiivis rajada kergliiklustee Padaorust läbi Viru-Nigula Kundani

4.3.8.Side, internet, pangateenus

Hetkeseis

Mobiilside releemastid paiknevad Vörklas (Tele 2), Pada külas (Elisa) ja Tüükri külas (EMT). Viru-Nigula piirkonnas tegelevad mitmed eraettevõtted raadiointerneti leviala arendusega.

Viru-Nigulas on võimalus läbi Elioni automaatjaama (ATJ) ning ADSL sihtvõrgu ühendust saada 105 Elioni numbrikliendil. Lisaks on suur osa valla territooriumist kaetud mobiilside leviga EMT, Elisa ja Tele 2 poolt.

Internetiühenduseks on mitmeid võimalusi: kasutada läbi telefoniliinide sissehelistamisteenust, püsiühendust, juhtmevaba ühendust jne. Estwini projekti raames ehitatakse 2011.aasta lõpuks Viru-Nigulasse uue põlvkonna valgusoptiline kaabel. Hiljemalt I kvartali lõpuks 2012 kohalikel elanikel võimalus kasutada kiiremat internetti kui seni ja vaadata nuti TV-d.

Seoses postkontori sulgemisega puudub elanikel igasugune võimalus koha peal igapäevaselt sularaha väljavõtmiseks. Valda külastab üks kord kuus pangabuss.

Probleemid

- Probleemiks kujuneb internetilevi tagamine Letipea ja Mahu piirkonnas ja mitmel pool mujal.
- Sularahaautomaadi puudumine

Tegevuseesmärgid

- Laiendada ja kaasajastada interneti leviala
- Paigaldada sularaha automaat Viru-Nigulasse

4.3.9. Elektrivarustus

Hetkeseis

Viimase 4 aastaga on ehitatud juurde 9 uut jaotusalajaama, 12 km uusi 10 kV õhu- ja 6km kaabelliine. Rekonstrueeritud on 10 olemasolevat alajaama ja 10 kV õhuliine 27 km ning 0,4 kV õhuliine 5 km ulatuses.

Jaotusvõrgu moodustavad 15,3 km 20kV, 130 km 10 kV keskpinge- ning 180 km 0,4 kV madalpingeliinid koos 10/0,4 kV alajaamadega. Kokku asub valla territooriumil 89 98 Eesti Energia AS alajaama koguvõimsusega 23,7 MVA. Toide tuleb Uhtna 35/20/10 kV, Kunda 110/35/10/6 ning Kabala 35/10 kV alajaamast. Suurtarbijaid on üks – Flexa Eesti AS.

Maapiirkondade madalpingeliinid on liiga pikad (1-3km) ja ebapiisava ristlõikega, mis ei võimalda kõigile tarbijatele kvaliteetset ja piisavat elektrivarustust. On üksikuid elektrivarustuseta majapidamisi (Letipeal ja Mahus). Liinidelt, millel ei ole alalisi tarbijaid, on liinijuhtmed varastatud. (Elektri tarbimine on oluliselt muutunud: tarbimine on vähenenud endiste ühismajandite tootmisobjektidel ja on suurenenud taludes ja maal asuvates majapidamistes.

Eesti Energia on alustanud kesk- ja madalpinge elektrivõrkude rekonstrueerimist ja elektrivarustus on oluliselt paranenud.

Probleemid

- Suurenenud tarbimisega piirkondades on sageli pingest normist madalam ning trafode võimsus

ja nende asukohad ei vasta uutele vajadustele.

- Sagedased voolukõikumised, mis raskendavad inimeste elu ja ettevõtlust

Tegevuseesmärgid

- Parandada elektriteenuse kvaliteeti koostöös “Eesti Energiaga”

4.3.10. Gaasivarustus

Viru-Nigula valda läbib gaasitrass, kuid tsentraalne gaasivarustus puudub.

4.3.11. Ühistransport

Hetkeseis

Bussiliiklus ei ole eriti tihe. Põhiliselt toimub bussiliiklus mööda Tallinn–Narva maanteed, mistõttu mitmed valda läbivad liinid ei läbi valla keskust Viru-Nigulat, kus asuvad valla tähtsamad ühiskondlikud asutused – Viru-Nigula Vallavalitsus, raamatukogu, rahvamaja, spordihoone, lasteaed. Busside sõidugraafikud neil liinidel ei rahulda kõigi sõitjate vajadusi.

Ühistransport on vallas korraldatud maakondlike ja linnadevaheliste valda läbivate bussiliinidega, Kooliõpilaste transporti toetab vallavalitsus.

Kohaliku kooli jaoks on käigus koolibussiringid hommikul ja õhtul. Üks ring kulgeb läbi valla lõunaosa külade ja teine teenindab Selja küla piirkonda.

Probleemid

- Bussiliikluse hõredus ja puudumine kaugemates küldes
- Bussiootepaviljonid on tarvis rajada mitmesse külasse, kus seniajani puudub tuulevaikne koht bussi ootamiseks

Tegevuseesmärgid

- Rajada bussiootepaviljonid vastavalt elanike vajadusele

4.4. Haridus

4.4.1. Üldharidus

Hetkeseis

Viru-Nigula vallas töötab üks põhikool-lasteaed (Vasta Kool), mis annab koolieelset haridust lasteaia hoones Viru-Nigulas ja põhiharidust Vasta mõisakompleksis. Kool kuulub õppeasutuste gruppi õpilaste arvuga 51-100. Eesti koolide keskmine õpilaste arv selles grupis on 77, Vasta

koolis õpib 101 last seisuga 10. 09. 2011. Koolil on lasteaiaga ühine arengukava aastateks 2011-2014

Vasta Kooli lasteaias osas, ehk lasteaias, mis asutati 1982.a., käis 1.jaanuari 2011 seisuga kokku 31 last. Magamise kohti jätkus 28-le lapsele. Alates 2011. a. septembrist töötab lasteaias 2 liitühikut: nooremas rühmas on 20 last vanuses 3-5 aastat ja vanemas 20 last vanuses 5-7 aastat. Koolieelse lasteasutuste seadus sätestab liitühikute täituvuse nõuetes rühma ülempiiriks 18 last. Järgneval aastal avatakse sõimerühm, kuhu saab vastu võtta 14 last.

Lasteaias töötab kokku 3 õpetajat ja 1 õpetaja abi, liikumisõpetajat eraldi ei ole.

Põhikooli osas on õpilaste arv vahepeal langenud alla 80, viimastel aastatel ületab taas aga 100 piiri

Õpilaste arv Vasta Koolis 2001- 2007 2011(Viru-Nigula Vallavalitsus)

2001/ 2002	2002/ 2003	2003/ 2004	2004/ 2005	2005/ 2006	2006/ 2007	2007/ 2008	2008/ 2009	2009/ 2010	2010/ 2011	2011/ 2012
126	121	119	114	96	80	78	95	114	101	101

Esimesse klassi minevate õpilaste arv ulatub 11-20 lapseni järgneva kuue aasta jooksul.

Esimesse klassi minevate õpilaste prognoos (Viru-Nigula Vallavalitsuse rahvastikuregistri andmetel 23.08.2011)

2007	2008	2009	2010	2011	2012	2013	2014	2015	2016	2017
11	11	14	10	17	11	13	12	14	20	12

Teiste omavalitsuste koolides õpib 20 põhikooliealist last. Teiste omavalitsuste lapsi Vasta Koolis õpib 16 Põhjuseks on valla äärealadel elavate inimeste sundvalik, kuna transport väljapoole valda on paremini tagatud kui oma kooli.

Õpetajate arv Vasta Koolis koos lasteaias õpetajatega on 20. Suurem osa pedagoogidest on 30-50 aastased. Praegusest personalist 2 on kesk-eriharidusega, 3 omandavad kõrgharidust ja ülejäänud 15 õpetajat on kõrgharidusega.

Vald tagab kvaliteetse ja õpilaste erivajadusi arvestava põhihariduse saamise valla piires. Oma kool annab põhihariduse ka erivajadustega lastele. Valla koolis on hariduse saamiseks rakendatud mitmeid abiteenistusi: parandus- ja õpiabi- ning pikapäevarühmad, õpetajad annavad nn järeldamistunde, pidevalt tehakse lisatööd andekate õpilastega, on võimalused õppida individuaalse õppekava järgi ning tervislikel põhjustel olla koduõppel. Koolides töötab hea ja vastava kvalifikatsiooniga kaader, õpetajad väärtustavad elukestvat õpet ning on uuele avatud.

Alates aastast 2006 osaleb kool pilootkoolina haridusministeeriumi poolt välja kuulutatud projektis "Koolikatsuja 2006". Projekt on suunatud uue sisehindamissüsteemi väljatöötamisele.

Kõigile valla kooli õpilastele on võimaldatud tasuta sõit õpilastranspordiga kooli ja koolist koju. Põhikooli osas on toitlustamine tasuta, lasteaias osas soodustusega.

Gümnaasiumiastmes käivad Viru-Nigula valla lapsed peamiselt Rakvere ja Kunda koolides.

Probleemid

- Kooli spordiplats vajab korrastamist
- Arvutiklassis ei jätku lastele töökohti ja kvaliteetset arvutitehnikat
- Nõrk materiaaltehniline baas poiste tööõpetuse klassis
- Sportimisvõimaluste puudumine kooli juures
- Huviringide tegevuseks ruumide puudumine
- Väikese õpilaskodu loomise vajadus
- Olemasolev tööõpetuse klass ei võimalda rakendada uut tehnoloogiaõppe õppekava täies ulatuses ning tagada vajalikku tööohutust õpilaste õpetamiseks.

Tegevuseesmärgid

- Lõpule viia koolihoonete remont
- Korraldada koolitusi õpetajatele ja lastevanematele
- Edendada erivajadustega lastele suunatud õpet
- Tööle rakendada tehnika ja muud huviringid koolivälise tegevuse mitmekesistamise eesmärgil
- Vasta Kooli juurde ehitada mänguväljak
- Kaasajastada arvutiklass koolis
- Täiustada tööõpetuse klassi töövahendite baasi
- Ehitada töllakuuri baasil välja tehnoloogiaõppe keskus ja spordisaal koos majutuskohaga

4.4.2. Kutseharidus

Kutsekeskkoolis õpitakse Rakveres ja Väike-Maarjas. Kokku on 2011.aastal kutsekoolis õppimas ~30 õpilast puidu, metallide töötluste, ehituse, kodumajanduse, toitlustamise ja hotellimajanduse erialal, neist 2/3 Rakvere Ametikoolis.

Kuna koolis õpib erivajadustega õpilasi, kes õpivad abiõppe riikliku õppekava järgi, siis on vaja neile lastele tagada tööpraktika baas kohti peal.

4.4.3. Noorsootöö ja huviharidus

Hetkeseis

Viru-Nigula vallas on loodud võimalused osaleda erinevates huviringides, tantsurühmades, ansamblites ja treeninggruppides.

Spordisaali juures tegutsevad mitmesugused spordiringid. Spordialadest saavad lapsed tegeleda jalgpalli, korvpalli, sulgpalli, jäähoki, orienteerumise ja lauamängudega (male, kabe, koroona, lauatenis). Spordisaali juurde on rajatud ekstreemspordihuvilistele jalgratta trikirada.

Pärna külas on oma jõududega välja ehitatud krossirada.

Toetatud on võistlustasude ning transpordikulude katmist. Noorte aktiivsete tegijate suur arv erinevates valdkondades seab aga finantseerimisele piirid ning tegelik toetust vajajate arv on võimalustest kordi suurem.

Vasta Koolis on võimalik osa võtta 4 lauluringist (mudilaskoor, lastekoor, tütarlaste ja poiste ansambel) näiteringist, ning tütarlaste käsitööringist.

Rahvamaja juures tegutseb klaveri- ja kunstiring ning 2 tantsuringi noortele ja lastele, Selja külas laste laulu- ja mänguring.

Muusikakoolis käiakse Kundas.

Noorsootööd aitavad juhendada MTÜ Viru-Nigula Spordiklubi ja Viru-Nigula Hariduse Selts, kes viivad läbi projektiviisilisi tegevusi noorte vaba aja sisustamiseks koolivaheaegadel ja suvel.

Probleemid

- Noorsootöötaja puudumine
- Noortekeskuse puudumine
- Noormeeste huvitegevuseks võimaluste puudumine
- Huvitegevuse võimaluste vähesus gümnaasiumiealistele ja vanematele noortele kuni 26a.

Tegevuseesmärgid

- Käivitada noortekeskuse tegevus koos osalise tööajaga juhendajaga.
- Mitmekesistada ja toetada huviharidust

4.4.4. Täiskasvanute koolitus

Täiskasvanud elanike koolitust organiseerib vald läbi tööalase täiendkoolituse, milleks eraldatakse eelarvelised vahendid. Lisaks sellele tegelevad täiskasvanute koolitusega ka mittetulundusühingud.

Probleemid:

- Täiskasvanud elanikkond on killustunud elukohtade ja töökohtade kauguse tõttu
- Koolitused on kallid

Tegevuseesmärgid:

- Toetada esmajärjekorras lastevanemate koolitusprojekte
- Toetada kolmanda sektori arendavaid ettevõtmisi vallaelanike koolitamise eesmärgil

4.5. Kultuur, sport, turism

4.5.1. Hallatavad kultuuriasutused (rahvamaja ja raamatukogu), vabaõhuüritused

Hetkeseis

Viru-Nigula vald on põliste kultuuritraditsioonidega. Viru-Nigula kihelkonnast oli laulukoor väljas juba Eesti I laulupeol Iila kooliõpetaja Hans Krikmanni juhendamisel. Köster Eichorn viis lauljad esinema ka II laulupeole.

Viru-Nigula vallas tegutsevad rahvamaja, raamatukogu, on olemas spordihoone ja jalgpalliväljak, traditsiooniliselt toimuvad Viru-Nigulas valla- ja külapäevad, laste suvepäevad, Pilliroofestival ja Muinastulede öö Mahu rannas.

Rahvamaja hoone on endine Vasta mõisa kõrtsi maja, millest 1921.aastal kujunes kohaliku seltsielu keskpunkt. Kokkuleppel mõisnikuga maksis Viru-Nigula Hariduse Selts hoone kasutamise eest renti, halduskulud kandis aga omanik. 1925.aastal hoone võõrandati Hariduse Seltsi kasuks, kuid hiljem tuli mõisnikule siiski hoone kompenseerida. Maja rekonstrueeriti 1931. aastal A.Kotli projekti järgi, ja on korduvate ümberehituste ning remontide käigus viidud vastavusse kaasaegsele kultuuriasutusele esitatavate nõuetega. Renoveerimist vajab veel põhjatiiva teine korrus.

Viru-Nigula rahvamajas käivad koos mitmed pika traditsiooniga isetegevuskollektiivid nagu memmede tantsurühm "Maarjahein", ansamblitest folkloorirühm "Viru-Nigula mehed", naiskvartett, rahvapilliansambel, segakoor ja alates 2011. aasta sügisest taas Viru-Nigula puhkpilliorkester.

Töötavad ringid igale eale: beebiring, tantsu-, käsitöö- ja kunstiring noortele, täiskasvanute näitering ning pensionäride klubi. Õpetatakse klaveri- ja akordionimängu. Selja külas tegutseb Viru-Nigula rahvamaja juhendamisel laste laulu- ja mänguring. Juhendajad saavad tasu omavalitsuselt, osalemine on tasuta.

Vabaõhuüritused. Viru-Nigula valla traditsiooniline vallapäev toimub kevadisel Nigulapäeval mai alguses. Selle päeva puhul toimub 3 päeva jooksul mitmesuguseid üritusi, millest kõige rahvarohkemaks on laat. Laata on korraldatud vallamaja ja rahvamaja esisel väljakul. Mõningad üritused on läbi viidud spordiplatsil ja pastoraadi pargis.

Üheks traditsiooniliseks suvepidude korraldamise paigaks on kujunenud Mahu sadam. Seal peetakse iga suve lõpus Muinastulede öö pidu, Alates 2001. aastast on üle aasta korraldatud Pilliroofestivali. Mahu Külaseltsi organiseerimisel on teoks saanud ka mõned projektipõhised üritused.

Vastavalt elanike soovile korraldatakse erinevates kohtades külapäevi. Suuremateks on kujunenud rahvapeod Kunda ja Selja külades.

Vabaõhuürituste läbiviimiseks on vaja suurt kerget varikatust ja pinke-laudu. Laululava võiks olla lahtivõetav, et seda oleks võimalik erinevates kohtades kasutada.

Rahvamaja juurdeehituse II korrusel on võimalus välja ehitada majutusruumid valla külalistele. Viimane annab võimaluse rahvamaja töös ette näha mitmepäevaseid koolitusi ja ruume majutuse eesmärgil välja rentida peokülaliste majutamiseks.

Viru-Nigula raamatukogus oli 2010 aasta kokkuvõttes kogu suurus 14810 teavikut, laenutajaid 283, neist 80 lapsed. Raamatuid laenutati koju 6699 korda. Raamatukogu töötab elektronkataloogiga URRAM. 2004.aastal kaasajastati sisustus Kultuuri-ministeeriumi ja Flexa Eesti toel. Hetkel kasutab raamatukogu asenduspinda Viru-Nigula Hariduse Seltsi ruumides, kuna senine hoone on avariilises seisus ja vajab kapitaalremonti. Aastal 2011 ja 2012 on kavas uuendada hoone katus EASi regionaalsete investeeringute programmi abil. Edasine remont sõltub valla eelarve võimalustest ning programmidest eraldatavatest toetustest. Vanade ruumide põrandad on raamatukogufondi ja tegevuste jaoks mittepiisava tugevusega ning vajavad uuendamist. Raamatukogu vajab edaspidi valmivasse konverentsisaali kaasaegset esitlustehnikat ning meediatuppa kaasaegsete videotöötlusprogrammidega arvuteid. Samuti vajab raamatukogu 3 uut arvutit ning lugemislaua

Probleemid

- Kultuuriasutuste (rahvamaja, raamatukogu) kehv olukord töövahendite osas (arvutid, võimendus)
- Vallas puudub külaliste majutusvõimalus.
- Raamatukogu komplekteerimissummade vähesus
- Rahvamaja osalise remondi vajadus
- Raamatukoguhoonet rekonstrueerimine
- Raamatukogus puuduvad tingimused lastega vanematel segamatuks arvutikasutamiseks (puudub lastenurk)
- Vabaõhuüritused vajavad uudseid ideid

Tegevuseesmärgid

- Viia lõpule rahvamaja remont
- Rahvamaja II korrusel välja ehitada majutusruumid külalistele.
- Mitmekesistada rahvamaja ringide töö võimalusi
- Rekonstrueerida raamatukogu hoone
- Laiendada on raamatukoguteenust meediatoa ja konverentsisaali väljaehitamise kaudu koostöös kolmanda sektoriga
- Raamatukogusse luua nurgake vanemale töötamiseks koos väikese lapsega
- Taastada raamatukogus teine töökoht
- Muuta kohalikud vabaõhuüritused populaarseiks piirkondlikeks sündmusteks.

4.5.2. Muuseum

Hetkeseis

Vanas Viru-Nigula kirikumõisas pastoraadi hoonet asub alates 1986.aastast Viru-Nigula Koduloomuuseum, mille senine eesmärk on olnud kodukandi ajaloo ja kultuuriloo järjepidev uurimine, täiendamine ja säilitamine.

Aastatel 2005-2009 haldas hoonet SA Virumaa Muuseumid, kes muutis muuseumi otstarbe lähedasemaks ajaloolisele, remontides suure saali ja korraldades ümber väljapanekud etnograafiliste esemetega.

Alates 2010 aastast on muuseum taas valla halduses ning 2011. aastal sai muinsuskaitse kolmanda sektori toel restaureeritud hoone fassaad.

Viru-Nigula pastoraat on väheseid tervikuna säilinud kirikumõisa komplekse Eestis, mistõttu vajavad rekonstrueerimist ka teised hooned ning park.

Valla nägemus muuseumist on selline, et hoone oleks avatud võimalikult paljudele huvilistele läbi aasta, pakkudes seal erinevaid kultuuriüritusi koos käsitöökäsitööesemete turunduse ja vaba aja veetmise võimalusega väikeses õdusas kohvikus.

Probleemid

- Kirikumõisa kompleks vajab renoveerimist

Tegevuseesmärgid

- Arendada kirikumõisa kompleks välja atraktiivseks turismiobjektiks
- Sisustada muuseumisse infopunkt koos kohviku ja müügipunktiga kohalike käsitöökäsitööesemete turustamiseks ning vaba aja veetmiseks.

4.5.3. Kultuuri-, arheoloogia-, arhitektuuri-, ajaloomälestised

Hetkeseis

Vanimaks arheoloogiamälestiseks vallas on Kunda Lammasmägi, Eesti vanemaid asulapaiku, mis paikneb Kunda linnast 4 km lõunas. Kunda rikkaliku leiukoha järgi hakati ka teisi Baltikumist ja Loode-Venemaalt avastatud mesoliitikumi leide nimetama Kunda kultuuri kuuluvaiks.

Arheoloogiamälestisi on vallas kokku arvel 257 kultuskivide, kivikalmete, linnamägede, asulakohtade, muinaspõldude ning ohverdamiskohtade ja allikatena. Arheoloogilisi väljakaevamisi on tehtud Lammasmäel, Iila, Koila ja Pada kalmetel, Pada linnamägedel, ja kiriku juures.

Ajaloomälestisi on 4: Viru-Nigula kalmistu, kirikuaia kalmistu oma 17.sajandist pärit rõngasristidega, Vabadussõja mälestussammas ja Teises Maailmasõjas hukkunute ühishaud.

Arhitektuurimälestisi on kokku 58. Tähtsamad neist on Püha Nikolause kirik koos ümbritseva aiaga, Maarja kabel, kirikumõis, Pada, Vasta ja Malla mõisakompleksid. Omaette mälestiseks on Pikaristi postijaam, kus pärast raudtee valmimist töötas kihelkonnakool ja hiljem 7- klassiline algkool.

Vasta mõis. Waschel esmamainimine 1398.a. Viimaseks omanikuks oli Reinhold Heinrich von Winkler, kellelt mõis võõrandati 1919.aastal. Peale 1940.aastat, kui endine mõisnik lahkus Saksamaale, sai Vasta mõisast kool, mis töötab selles tänaseni.

Mõisakoolide programmi kaudu renoveeriti mõisa hooned, mille käigus rajati vanasse aidahoonesse katlamaja. Renoveerimist vajab veel tõllakuur, eesmärgiga kohandada hoone tehnoloogiahariduse arendamiseks ja lastele sportimisvõimaluse loomiseks koha peal. Lisaks

eelnimetatutele on vajadus ka väikese õpilaskodu järele, mille baasil oleks võimalik korraldada suvist õpilasmaleva või projektlaagrite tegevust.

Lõpetamist ootab mõisa pargi rekonstrueerimise projekt, millest on seni KIKi toel teostatud I etapp. Võimalusel kavatakse vald korraldada ka teised lagunevad mõisa abihooned (2 korterelamut, töllakuur, sepiokoda ja rehoone)

Malla mõis. Üks hilisema tekkega mõisaid kihelkonnas esmamainimine 1443.a, mil omanikuks oli Jörgen Wrangel. Selle omanikud on olnud läbi aegade võimule lähedased isikud nii rootsi kui vene ajal. Rootsi kuningas Gustav II Adolf andis Malla mõisa oma noorpõlvõbrale Gustav Hornile, hiljem käis mõis mitmeid kordi käest kätte, põles mitmeid kordi tulekahjudes. Viimane põleng hävitas mõisa 1880. aastal, von Tiesenhausenite ajal. Pärast seda taastati mõis praegusel kujul ning peale riigistamist asus sellesse kool. Kool suleti 1965.aastal, olles kümme aastat haridusministeeriumi halduses, kes ei suutnud mõisa korras hoida, mistõttu mõisakompleks tasapisi lagunes. Mõisa edasised valdajad olid Eesti Kalatööstus ja Kunda Tsemenditehas) Alates 1998.a taastab mõisa eraomanik.

Pada mõis. Endine Põhja-Eesti kõige suursugusem mõis. Esmamainimine 1502.a. Parun von Bellingshausenit seostatakse Kongla Anne nõiaprotsessiga 1640.aastal kui Anne süüdistajat kohtus. Omanikest kõige sügavama jälje ajalukku on jätnud Peter Zoege von Mantoeffel, kes korraldas oma mõisas Venemaa esimese lennukatsutuse. Viimase omaniku, parun von Schillingi ajal 1917. aastal hävis mõis tules ning on seniajani varemetes. Mõisa aida on restaureerinud eraomanik.

Kunda mõis. Esmamainimine 1443. Varasemal ajalooperioodil on olnud mõisal palju omanikke. Rohkem teatakse mõisa kohta alates 17.sajandist, mil siin peatus 1635.aastal laevahuku läbi teinud saksa literaat Adam Olearius. Siin tervist kosutades sai temast mõisniku väimees ning tänu tema osavale käele, on Kunda mõisast säilinud üks unikaalseid joonistusi aastast 1647. Joonis on Eestis ainus säilinud dokument, mis laseb aimata tolleaegsete mõisate ehitusstiili. Mõisnik Girard de Soucanton oli väga edumeelne ja tegus isik, kes pani aluse tsemenditootmisele Kundas, mis oli kolmandaks tsemenditehaseks Tsaarivenemaal. Ta rajas Baltikumi esimese telefoniliini mõisa ja sadama vahele ning ehitas esimese hüdroelektrijaama Baltikumis 1896.a. Samuti ehitas ta 1886 aastal kitsarööpmelise raudteeharu tehase sadamasse.

1940.a asus selles mõisas Eestimaa Rahvaülikool Gustav Vilbaste juhatusel, mis sai töötada vaid mõne aasta, kuni mõisa tabas tulekahju.

Tänapäevani on mõis varemetes. Renoveeritakse vaid mõisa vesiveski ja viinavabriku kompleksi ning seda ümbritsevat parki.

Varudi, Samma, Unukse ja Selja. Tänapäevaks on Samma ja Selja mõisast suhteliselt vähe järele jäänud. Unukse ja Varudi mõis kuuluvad eraomandisse.

EELK Püha Nikolause kirik. Pühendatud kaupmeeste ja meremeeste kaitsepühakule Püha Nikolausele ning tõenäoliselt ehitatud 13.saj II poolel. Kogudus on väike, 100 inimese ringis. Jumalateenistusi peetakse igal pühapäeval, lisaks diakooniatöö ja muud kiriklikud toimingud. Käesoleval ajal teenib vaimulikuna. Ahti Bachblum.

Alates 2000. aastast on kirikut järkjärgult remonditud. Uuendatud on käärkambri, kooriruumi ja pikihoone katused ja krohvitud ning lubjatud välisseinad. 2010. aastal paigaldati kiriku idaseina uus vitraažaken, hetkel on teoksil elektrisüsteemi rekonstrueerimine.

Maarja kabel. Vanim kivist sakraalehtis Virumaal, mille ehitusajaks arvatakse olevat 13.saj.

Kabel on seotud palverännakute traditsiooniga, mis pärast kabeli lagunemist reformatsioonijärgsel perioodil 17.-18.saj. tasapisi hääbus. Kaasajal on traditsioon taaselustatud ning igal aastal heinamaarja päeval toimub siin Aseri ja Tartu ning teiste koguduste katoliiklaste ühine jumalateenistus, milles osaleb kuni 300 katoliiklast ja muude konfessioonide esindajad üle Eesti, aga ka väljastpoolt riigi piire. Maarja kabeli varemed vajavad konserveerimist, kuna müür on aastatega taas muutunud varisemisohtlikuks.

Probleemid

- Mälestised vajavad remonti ja eksponeerimist

Tegevuseesmärgid

- Renoveerida 2-4 kõige olulisemat arhitektuurimälestist
- Töötada välja valla vaatamisväärsusi läbiv turismimarsruut

4.5.4. Seltsitegevus ja külakultuur

Hetkeseis

Vallas on läbi ajaloo olnud mitmeid mittetulunduslikke ühendusi nagu Põllumeeste Selts, Hariduse Selts, Tuletõrje Selts, Maanaiste Selts jm.

Seltside loomise eesmärgiks on olnud kohaliku elu parandamine tihedamas omavahelises koostöös sündinud ideede ja omaalgatuse kaudu. Vallas on loodud alates 2000.aastast kolm külaseltsi (Mahu, Kunda ja Selja) ja kaks kultuuriseltsi (Viru-Nigula Spordiklubi ja Viru-Nigula Hariduse Selts). Lisaks neile on vallas veel 2 motoklubi (“Side car raicing” ja “Maholm”), ning folklooriansambel MTÜ Viru-Nigula mehed

Kõigil seltsidel on koostatud arengukavad, mida järgitakse oma tegevuste planeerimisel.

Mahu Külaselts oli vallas esimene külaselts, mis asus tegutsema 2003. aastal Praegu kuulub seltsi 44 inimest.

Seltsimajana kasutati seni eraomanikuga kokkuleppel endise külapoe ruume, kuhu kujundati küla ajalugu tutvustav näitus. Seoses valdaja surmaga ja hoone müüki panekuga, on seltsil vaja leida uus kooskäimise koht. Selleks rendib selts vallalt lepingu alusel vana suitsutsehhi ruumid, mida kavatses järkjärgult fondide toel rekonstrueerida. Külaselts on ehitanud projekti rahadega bussijaama ning valmistanud infotahvli ja lipu. Lipule on tikitud kogu küla perede märgid, nii ajaloolised kui kaasaegsed. Külaselts on läbi viinud mitu suuremat rahvaüritust, vahetanud lagunevad muulipiirded, paigutanud küla majade juurde pere tähised ja küla piirile küla tähise omanäolise naturaalse purje kujul. 2008. aasta kauni kodu konkursil sai küla presidendi tunnustuse.

Kunda Külaselts asutati 2003.aastal kui 4 küla ühendus. Külaseltsi kuulub 50 inimest. Selts on

taastanud kooskäimise kohana endise Kunda Külakooli. Kooli juurde püstitati kivi koos mälestustahvliga. Külas seati üles kaks infotahvliit koos piirkonna kaartidega, trükiti voldik kohalikest vaatamisväärsustest.

Igal aastal tähistatakse ühiselt suuremaid rahvakalendri tähtpäevi.

Oma jõududega on ehitatud ümber kinnistu kiviaed, pargis seatud üles varikatus ja külakiige, paigaldatud laste mänguväljaku elemendid ning tehtud hulgaliselt vabatahtlikku tööd kooskäimiskoha remonttöödel. Pärast peamaja rekonstrueerimise lõpetamist on selts ette võtnud räämas kõrvalhoone korrastamise eesmärgiga rajada sinna küla muuseum.

Selja Külaselts loodi 2006.a. Seltsi kuulub peale Selja küla ka Marinu, Paasküla ja Kiviküla ning Ojaküla inimesi, kokku 36 inimest. Külaselts ehitab endale seltsimaja vana Selja Koorejaama varemetest ning rajab lastele spordiväljaku, kus suvel aitab korraldada treeninguid ja turniire Viru-Nigula Spordiklubi.

MTÜ Viru-Nigula Spordiklubi, loodi 2001.aastal. Seltsi kuulub 80 inimest. Klubi eesmärgiks on tegeleda aktiivselt tervisespordi ja liikumisharrastuste propageerimisega Viru-Nigula rahva hulgas ja toetada noorte sporti, leidmaks potentsiaalset järelkasvu tippportlastele

Klubi on läbi viinud hulgaliselt kohalikke ja maakondliku ning vabariikliku tähtsusega võistlusi ning tõestanud oma teovõimelisust mitmes valdkonnas. Nii on klubi liikmed olnud abis spordiplatsi juurde kuuseheki istutamisel, väljaku hooldamisel ja uute spordirajatiste ehitamisel. Tähtsaimaks sündmuseks aastas on augustikuus toimuv Viru-Nigula Rahvajooks.

Tegeletakse kooliõpilaste vaba aja sisustamise ja nende füüsilisele arengule kaasa aitamisega. Tõstetakse treenerite kvalifikatsiooni. Kirjutatakse projekte toetuste saamiseks ürituste läbiviimiseks.

Viru-Nigula valla noored osalevad jäähokis maakondlikel ja jalgpallis vabariiklikel turniiridel ning Eesti Meistrivõistlustel

MTÜ Viru-Nigula Hariduse Selts, asutati 2003.aastal 30.juunil. Liikmeid on 25. Arengukavas on põhieesmärgiks kaasa aitamine kohalikule kultuurielule, elanike kaasamine omaalgatusesse, ning kultuuriasutustele rahaliste ja tehnilistele vahenditele lisa hankimine läbi projektitegevuse. Selts on võtnud enda kanda õpilaste suvise koolivaheaja sisustamise, valla turismiinfo täiendamise ning muuseumialase tegevuse toetamise. Kooskäimiskohana kasutab selts Kirikaia 2 asuva hoone osa, mida jagab seoses valla raamatukoguhuone kapitaalremondiga ajutiselt raamatukoguga. Hariduse Selts on õla alla pannud ka muuseumi näituste korraldamiseks ning hankinud vahendeid hoone fassaadi remondiks.

Probleemid

- Külaseltsidel napib rahalisi vahendeid

Tegevuseesmärgid

- Suurendada vastavalt võimalustele Mahu, Selja ja Kunda Külaseltside kooskäimiskohtade arendamise toetamist

- Toetada seltside tegevust suuremate projektide elluviimisel.
- Suurendada huvitegevust külades

4.5.5. Sport

Valla sporditegevust korraldab põhiliselt MTÜ Viru-Nigula Spordiklubi.

Hetkeseis

4.5.6. Spordirajatised

Viru-Nigula Spordisaal on ehitatud 1989.aastal. Struktuurifondidelt saadud rahaga vahetati saali katus. Remonditud riietusruumid ning pesuruumid. Järjekorras ootavad veel mitmed tööd hoone adminosa ning välise spordikompleksi täiustamisel, mis on kirjas spordisaali ja spordiklubi arengukavades. Kooli juurde oleks vaja rajada mänguväljak ja minivõimla, et hoida kokku transpordi ning ajakulu nooremate klasside kehalise kasvatus tunde arvel, milliste läbiviimine suures spordisaalis ei ole otstarbekas.

Probleemid

- Eestvedajate, treenerite vähesus
- Väikelastele vajalike tingimuste puudumine vanemate treeningu ajaks.
- Olemasolevate spordirajatiste mitterahuldav olukord ja uute vajadus
- Kooli kehalise kasvatus tunde läbiviimise ebamajanduslikkus spordisaali kauguse tõttu.
- Vasta Kooli ja Viru-Nigula vahelise teelõigu ohtlikkus lastele

Tegevuseesmärgid

- Laiendada jalgpalliväljak
- Täiendada spordikompleksi uute elementidega (rulaväljak, liikumistrada, mänguväljak)
- Tähistada looduslik matkarada Vanaveskil ja Letipeal.
- Korrastada Vasta tiigi ääres talveperioodil kasutatava liuvälja ümbrus(tuulevari ja istepingid)
- Rajada kooli juurde laste mänguväljak
- Rekonstrueerida spordihoone ja uuendada sisustus koos lastenurga sisseseadmisega
- Leida vähemalt kaks uut motiveeritud eestvedajat ja treenerit.
- Ehitada kergliiklustee Vasta Kooli ja Viru-Nigula vahele

4.5.7. Turism

Hetkeseis

Viru-Nigula valla tähtsaimaks turismiobjektiks on püha Nikolause kirik, kirikumõis ning ajaloolised mõisakompleksid ja arheoloogiaobjektid. Rahvusvahelise tähtsusega objektiks looduses on Ehalkivi Letipeal. Eraldi turismiobjektiks on kujunemas Vasta mõis Mõisakoolide turismiketis. Vallas on palju huvipakkuvaid kohti loodusturistidele. Nii on Lääne-Virumaa asustust ja maakasutust suunavates keskkonnatingimustes määratletud Viru-Nigula vallas 4 kaunist teelõiku kokku 25km pikkuses. Üldplaneeringuga tähtsustatakse 11 miljööväärtuslikku

ala. Seni on puhke- ja turismimajanduse areng olnud tagasihoidlik, kuna puudub toitlustus- ja majutusvõimalus. Peamiseks majutus- ja toitlustusettevõtteks vallas on Lammasmäe Puhkekeskus.

Edaspidise puhke- ja turismimajanduse arengu edendamiseks on vajalik luua telkimisplatsid ja puhkealad, korrastada ja viidastada vaatamisväärsused, koostada valda tutvustavad trükised ja paigaldada valla oluliste turismiobjektide juurde infotahvliid

Probleemid

- Koha peal puudub toitlustus- ja majutusvõimalus.
- Puhkealade heakord kehv
- Mahu sadam seisab kasutuseta ja laguneb
- Letipea Ehalkivile puudub juurdepääsutee ja parkimisplats
- Vasta mõisa turismiprogramm vajab väljatöötamist
- Kirikumõisa ja kiriku potentsiaal turismi eesmärgil kasutamata

Tegevuseesmärgid

- Korrastada puhkerajatised looduskaunites kohtades
- Korrastada mereäärsed puhkealad Mahus ja Letipeal.
- Leida sobiv kasutusala Kutsalas munitsipaliseeritud alale.
- Sõlmida omanikega lepingud teede või nende osade avaliku kasutamise kohta turismi eesmärgil
- Arendada koostööd RMK-ga matkaradade väljaehitamiseks Pada maastikukaitsealal.
- Töötada välja Vasta mõisa turismiprogramm (mõisa ajaloonurk, majutusvõimalus)

4.6. Tervishoid ja sotsiaalhoolekanne

4.6.1. Tervishoid

Hetkeseis

Perearsti teenust pakub alates 2011. aasta suvest Rägavere Perearstikeskuse perearst Ruth Pulk valla poolt eraldatud ruumides Viru-Nigula Vallavalitsusele kuuluvas hoones. Vastuvõtt Viru-Nigula piirkonnas toimub igal teisipäeval ja üle nädala neljapäeviti. Vald kuulub Rakvere kiirabi teeninduspiirkonda (brigaadi asukoht Kunda linnas)

Probleemid

- Hambaraviteenust vallas ei pakuta
- Lasteaia laste väga suur haiguspäevade arv
- Vallas ei ole alates 2006. aastast enam apteeki
- Perearsti vastuvõtuaeg on piiratud.

Tegevuseesmärgid

- Parandada arstiabi kättesaadavust Viru-Nigula vallas
- Kooli ja lasteaia lastele tagada parem meditsiiniline teenindamine

4.6.2. Sotsiaalhoolekanne

Hetkeseis

Viru-Nigula vallavalitsuse sotsiaalosakonnas töötab 2 inimest. Vallavalitsuse sotsiaalosakonna ruumid on alates 2011. augustist I korrusel. Hooldekodudes on kokku 6 Viru-Nigula valla elanikku. Vallal on olemas turvakorter. Viru-Nigula Turvakorter on mõeldud vanureile, kes enam üksi majapidamise korraldamisega toime ei tule. Sotsiaaltöötaja varustab korteri elanikke toiduga, koristab ja abistab pesemisel. 2011. aasta augustikuu seisuga osutatakse koduhooldusteenust peale 3 turvakorteri elaniku veel 1 vanurile.

Pensioni saab vallas kokku 413 inimest, neist vanaduspensioni 329 2011. aastal sai hooldajatoetust kokku 7 inimest. Toetused määrati vastavalt hooldatava puude raskusastmele.

Hooldajatoetused seisuga 01.01.11

Hooldajatoetus			
Kokku	Puude raskusaste		
	Sügav puue	Raske puue	Keskmine puue
7	2	5	-

Vastavalt volikogu 26.oktoobri 2006.a määruses nr. 21 korrale (muudetud 17.12.2008 määrusega nr. 17) eraldatakse vallas järgmisi sotsiaaltoetusi:

1. Tasuta toit avalduse alusel keskkooliastmes ning lasteaias käivatele lastele
2. Lastelaagri toetus vähekindlustatud peredele
3. Üksikutele vanuritele kütte kompenseerimine üks kord aastas kuni 128 €
4. Sünnitoetus alates 2011. aastast 192 €
5. Kooliminekutoetus 64 €
6. Erakorraline toetus järsu majandusliku olukorra halvenemise puhul

Sotsiaalteenuste osutamise valdkonnas on vallavalitsus toetumas Lääne-Virumaa sotsiaalse infrastruktuuri 2009-2015 probleemsete teenuste kättesaadavuse parandamise arengukavale, mille raames otsitakse võimalusi sotsiaalteenuste kvaliteedi tõstmiseks maapiirkondades.

Näiteks osaleb vallavalitsus Lääne-Virumaa Omavalitsuste Liidu ühisprojektis sotsiaaltranspordi teenuse pakkumiseks puudega inimese hooldaja tööle saamise võimaluse loomiseks, mille hinnakiri on kindlaks määratud 23.05.2011 määruses nr. 3

Koduteenuste loetelu ning nende osutamise tingimused ja kord Viru-Nigula vallas on kindlaks määratud Viru-Nigula Vallavolikogu 20.05.2010.a määrusega nr 16

Probleemid

- Esineb vanemate oskamatus laste kasvatamisel ja vastutustundetust

- Vanemate väga suur hõivatus tööga tingib laste järelvalvetuse
- Levib alkoholism ja õpitud abitus

Tegevuseesmärgid

- Arendada ja laiendada sotsiaalteenuseid (avahooldus)
- Edasi arendada tugiisiku, isikliku abistaja ja lapsehoiuteenust (puuetega lastele)
- Remontida turvakorter
- Tõhustada koostööd sotsiaalosakonna ja külade vahel info vahetamise eesmärgil, leitud küladele esindajad
- Korraldada koolitusi lastevanematele edukaks toimetulekuks
- Organiseerida vähekindlustatud ja probleemsete perede lastele suvelaagrid (vajalik noorsootöötaja olemasolu)

4.7.Turvalisus

Hetkeseis

4.7.1 Kuritegevus

Vastavalt Ida Prefektuuri andmetele on kuritegevuse näitajad Viru-Nigula vallas viimase kolme aasta jooksul olnud järgmised:

	2008	2009	2010
Kuriteod	63	32	56
Kehaline väärkohtlemine	5	4	4
Vargused	36	19	31

2011. aasta I poolaastal on Viru-Nigula vallas registreeritud 9 kuritegu, mis on eelmise aasta sama perioodiga võrreldes vähenenud 75%, ehk 27 juhtumi võrra. Registreeritud kuritegudest 4 olid vargused.

Registreeritud väärtegeusid sama perioodi jooksul on 109, millest 78% ehk 85 moodustasid liiklusseaduse rikkumised. Näitaja suurus on võrreldes 2010. aasta sama perioodiga vähenenud 69 võrra, ehk 38,8%. 3 võrra ehk 60% on vähenenud on ka alaealiste poolt toime pandud väärtegeude arv .

Erinevate liiklusalaste seaduste alusel registreeritud väärtegeusid on viimase kahe aasta jooksul olnud kokku 21.

Positiivne on see, et 2011-ndal aastal ei ole toimunud ühtegi inimkannatanuga liiklusõnnetust. 2010. aastal registreeriti 1 inimkannatanuga õnnetus, milles sai vigastada 1 inimene.

4.7.2. Päästeteenistus ja korrakaitse

Päästeteenistuse tugipunkti Viru-Nigula vallas hetkel ei ole. Valda teenindab Ida Politseiprefektuuri Rakvere politseiosakonna Kunda konstaabli-punkt, vastuvõtt Kunda linn Pargi 30. Hädaolukorras helistatakse üldisel hädaabitelefonil 112

4.7.3. Kaitseliit

Viru-Nigula vallas tegutseb kaitseliidu Viru Malevkonna rühm eesotsas nooremleitnant Jaak Lepikuga ja Naiskodukaitse Viru-Nigula jaoskond. Kaitseliidu peamiseks ülesandeks on rahu- ja sõjaaja tingimusteks üksuste ettevalmistamine ja noorte patriootiline kasvatustöö.

Probleemid

- Noortel vähe vaba aja veetmise võimalusi

Tegevuseesmärgid

- Tegeleda aktiivselt Narko ja AIDS-i alase selgitustööga
- Kaasata vähemalt kolmandik noortest noorteorganisatsioonidesse.
- Tõhustada naabrivalvet
- Parandada koostööd politseiga

TEGEVUSKAVA 2013-2017

Elukeskkond ja tehniline infrastruktuur	Tegevus	Juba käivitatud eeltegevused probleemi lahendamiseks	Teostamise aeg	Maksumus	Vastutaja
Planeeringud	Detailplaneeringute koostamine Mahu sadam	Tasuvusuuring ja keskkonnamõju hindamine vee erikasutusloa mahus teostatud	2017-2020	5200	Vallavalitsus, toetusprogrammid
Infrastruktuur	Mahu sadama rekonstrueerimine	Projekt puudub	2020-2025	38500	Vallavalitsus, toetusprogrammid
	Valla teede remont ja ehitamine, sh külasiltide paigaldamine	Teeregistri korrastamine	2013-2017	200000	Vallavalitsus, toetusprogrammid
	Viru-Nigula -Vasta kergliiklustee ehitus	Eeltaotlus rahuldatud projekteerimine käib	2012-2013	170000	Vallavalitsus, KIK
	Viru-Nigula soojustrasside renoveerimine	Energeetika arengukava valmis, taotlus KIK energeetika programmile esitatud	2013-2014	480871	Vallavalitsus, toetusprogrammid
	Soojasõlmede ehitus 2 majale	Projekt puudub	2014-2017	28000	Vallavalitsus, toetusprogrammid
	Ühisveevärgi -kanalisatsioonitrasside rekonstrueerimine ja uute trasside väljaehitamine Viru-Nigula vallas	Arengukava ja eelprojekt olemas, taotlus rahuldatud	2012-2013	1487000	Vallavalitsus, toetusprogrammid
	Ühisveevärgi ja kanalisatsiooni arengukava uuendamine, sh Pada ühisveevärgi projekti uuendamine	Arengukava ja eelprojekt olemas, vananenud	2012-2013	6000	Vallavalitsus, toetusprogrammid
	Pada küla ühisveevärgi rekonstrueerimine	Arengukava ja projekt uuendamisel	2013-2017	230610	Vallavalitsus, toetusprogrammid
	Viru-Nigula tänavavalgustuse rekonstrueerimine	Projekt puudub	2013-2025	16000	Vallavalitsus, toetusprogrammid

Hallatavate hoonete korrashoid	Vasta Kooli renoveerimine - töllakuur tehnoloogiaõppe keskuseks	Projekteerimise eritingimused olemas	2013-2017	350000	Vallavalitsus, toetusprogrammid
	Vasta mõisa Sepikoja restaureerimine	Esitatud taotlus Eesti Muinsuskaitseametile	2017-2020	20000	Vallavalitsus, Eesti Muinsuskaitseamet
	Viru-Nigula rahvamaja rekonstrueerimine	Projekt olemas, osaliselt teostatud.	2016 -2018	127000	Vallavalitsus, toetusprogrammid
	Viru-Nigula raamatukogu remont	Katuse vahetus	2012-2013	41624	Vallavalitsus, toetusprogrammid
	Viru-Nigula spordihoone renoveerimine	Projekt olemas	2013-2017	20000	Vallavalitsus, toetusprogrammid
	Viru-Nigula noortekeskuse ehitus	Projekt puudub	2013-2025	36000	Vallavalitsus, toetusprogrammid
	Elamute remont-restaureerimine Vastal ja Padas	Projekt Padas olemas, Vastal puudub	2013-2017	180000	Vallavalitsus, toetusprogrammid
MTÜ-de investeringuprojektide kaasfinantseeringud kooskämiskohtade väljaarendamiseks	Kunda Külaseltsi Seltsimaja rekonstrueerimine	Maja valmis, käsil kõrvalhoonete rekonstrueerimine	2013-2017	50000	Kunda Külaselts, toetusprogrammid
	Selja Külaseltsi kaev	Projekt puudub	2013-2014	6000	Vallavalitsus, Selja Külaselts, toetusprogrammid
	Viru-Nigula Pastoraadi remont-restaureerimine	Fassaad restaureeritud	2013 -2025	4816	Vallavalitsus, toetusprogrammid, EELK Viru-Nigula kogudus
	Mahu Külaseltsi maja rekonstrueerimine	I etapp teostatud	2013-2020	62000	Vallavalitsus, Mahu Külaselts, toetusprogrammid
	Viru-Nigula Spordiklubi funktsioonide mitmekesistamine spordihoone rekonstrueerimise läbi	Projekt puudub	2013-2017	28000	Vallavalitsus, Viru-Nigula Spordiklubi, toetusprogrammid
	Multifunktsionaalse pallimänguväljaku rajamine Viru-Nigulasse	Taotlus rahuldatud	2012-2013	0	Viru-Nigula Spordiklubi, toetusprogrammid
	Viru-Nigula valla laste	Projekt puudub	2015-2020	80000	Vallavalitsus, toetusprogrammid

	mänguväljakute rajamine sh Vasta Kooli mänguväljak				
Keskkonnakaitse ja loodusobjektid	Parkide rekonstrueerimine Vastal (ja Viru-Nigulas)	Vasta pargil projekt olemas, I etapp teostatud	2018-2025	36000	Vallavalitsus, KIK
	Vasta tiikide puhastamine	Projekt puudub	2018-2025	15000	Vallavalitsus, KIK
	Letipea Ehalkivile juurdepääsu rajamine koos parkimisplatsiga	Looduskaitseala maastikukorralduskava olemas	2016-2025	18000	Vallavalitsus, KIK
	Loodusturismiobjektide korrastamine (sh Kutsala raketibaasi hoonete lammutamine ja ala puhastamine)	Projekt puudub	2013-2025	15000	Vallavalitsus, KIK
Kokku				3751621	