

LAEKVERE VALLA ARENGUKAVA
AASATEKS 2013-2020

Laekvere 2012



SISUKORD

1	SISSEJUHATUS	3
1.1	ARENGUKAVA PÕHIMÕTTED	3
1.2	ARENGUKAVA KOOSTAMISE METOODIKA	3
1.3	ARENGUKAVA MEESKOND	3
1.4	ARENGUKAVA KOOSTAMISE PROTSESS	3
2	LAEKVERE VALLA ARENGUKAVA TÄITMINE 2008-2012	4
3	LAEKVERE VALLA HETKEOLUKORD JA ARENGUSUUNDUMUSED	5
3.1	VÄLISKESKKOND	5
3.2	SISEKESKKOND	6
3.2.1	Rahvastik ja asustus	6
3.2.2	Ettevõtlus ja tööhõive	7
3.2.3	Maakasutus, tehniline infrastruktuur ja keskkonnakaitse	8
3.2.4	Sotsiaalne infrastruktuur, tervis, vaba aeg ja sotsiaalne kaitse.....	11
3.2.5	Finantsolukord	14
3.2.6	Omaavalitsuse poolt pakutavad teenused.....	14
3.3	KOONDHINNANG VALLA ARENGUTASEMELE	16
4	LAEKVERE VALLA STRATEEGILISE ARENDAMISE MUDEL.....	19
4.1	LAEKVERE VALLA VISIOON 2032.....	19
4.2	OMAVALITSUSE MISSIOON VALLA ARENDAMISEL.....	19
4.3	VALLA ARENDAMISE PÕHIMÕTTED	19
4.4	LAEKVERE VALLA STRATEEGILISED EESMÄRGID JA ÜLESANDED 2013-2020	20
5	INVESTEERINGUTE PRIORITEEDID	24
6	ARENGUKAVA MUUTMINE JA TÄIENDAMINE.....	28



1 SISSEJUHATUS

1.1 ARENGUKAVA PÕHIMÕTTED

Laekvere valla arengukava on strateegiline juhised omavalitsuse tegevuse suunamiseks. Käesolev dokument annab tervikliku ülevaate valla prioriteetidest, fikseerib põhieesmärgid ning loob eeldused valla arengu stabiilsusele ja järjepidevusele.

Olulisteks põhimõteteks on arengukava elluviidavus, suunatus valla pikaajalisele, stabiilsele, säästlikule ja tasakaalustatud arengule ning maksimaalne arvestamine erinevate valdkondade vajadustega.

1.2 ARENGUKAVA KOOSTAMISE METOODIKA

Arengukava koostamisel on tuginedud valla sotsiaalse ja majandusliku olukorra, keskkonnaseisundi ning omavalitsuse kui institutsiooni analüüsile. Tehtu ülevaatamisel ja hindamisel ning uute tegevuste kavandamisel on lähtutud põhimõttest, et valla arengu keskpunktiks on inimene oma materiaalsete, sotsiaalsete, emotsionaalsete, kommunikatiivsete, intellektuaalsete jm vajadustega. Arengukava annab antud vajaduste rahuldamiseks suunad, ajakava, tööjaotuse ja juhtimise alused soodsa elukeskkonna saavutamiseks. Sellest tulenevalt on arengukava jaotatud viieks tulemusvaldkonnaks:

1. Laekvere vald kui organisatsioon.
2. Elu- ja puhkekeskkond.
3. Ettevõtluskeskkond.
4. Keskkonnakaitse.
5. Kogukondlike suhete arendamine.

Arengukava lähtub Eesti Vabariigi õigusaktidest ja valla põhimäärusest. Arengukava koos üldplaneeringuga on aluseks omavalitsuse tegevusele, eelarvete koostamisele, investeeeringute- ja rahastamistaotlustele ning erinevate valdkondade detailsematele arengukavadele ning planeeringutele. Arengukava täiendatakse ja selle täitmist analüüsitakse igal aastal.

1.3 ARENGUKAVA MEESKOND

Protsessi konsulteeris OÜ KT Europroject Management koosseisus Katrin Suursoo (ülesanded: juhtgrupi ajurünnakute läbiviimine, andmeanalüüs, töölehtede ettevalmistamine ja analüüs ning arengukava dokumendi koostamine) ja Marjan Rebane (ülesanded: andmeanalüüs).

Arengukava meeskond koosnes: a) juhtgrupist, kuhu kuulusid erinevate valdkondade esindajad b) vallavolikogu komisjonidest. Juhtgrupi moodustas Laekvere Vallavolikogu ajutine komisjon koosseisus: Margo Klaasmägi, Eerik Lumiste, Kaarel Šestakov, Maarika Lausvee, Marin Pärs, Kauni Soon, Aarne Laas, Andrus Läll, Kersti Altpere, Irina Kuhlbach ja Silvi Sirelpuu.

1.4 ARENGUKAVA KOOSTAMISE PROTSESS

Kokku kestis arengukava koostamise protsess 5 kuud maist septembrini 2012 (kokku 6 juhtgrupi ja volikogu komisjonide seminari).



Juhtgrupi töö toimus frontaalse ajurünnaku meetodil ja konsultantide poolt koostatud töölehtede alusel. Töökoosolekute käigus koostati eelneva perioodi arengukava täitmise aruanne, kaardistati hetkeolukorrad, antud valdkondade tõenäolised trendid (suundumused) ning sõnastati tulevikunägemus ehk visioon. Sealt liiguti edasi eesmärkideni ja vajalike ülesannete ja investeeringute määratlemiseni.

Avalikkusele on arengukava projekt tehtud kättesaadavaks valla kodulehel, vallavalitsuses ning raamatukogus.

2 LAEKVERE VALLA ARENGUKAVA TÄITMINE 2008-2012

Aastatel 2008-2012 saavutati Laekvere valla arengukava täitmisel järgmisi olulisemaid tulemusi:

- Valla säilitamine omavalitsusüksusena.
- Stabiilne juhtimine.
- Hea koostöö MTÜde ja vallavalitsuse vahel.
- Hea koostöö VIROLi ja PAIKi tasandil.
- Vallavalitsuse struktuuraalsed muudatused.
- Rakvere-Muuga-Laekvere valgusoptilise kaabli rajamine.
- Uute suurkaevude puurimine.
- Piirkonna keskkonnajärelevalve inspektori palkamine.
- Venevere avaliku veekogu hooldamine ja parandamine, taastamine – suvitus- ja puhkekoha arendamine.
- Lastemänguväljakute rajamine Laekvere Lasteaia territooriumile.
- MTÜ-le Laekvere Jahimeeste Ühing kuuluva litsentseeritud jahilasketiiru väljaarendamine – laskespordi, jahiturismi ja vabaajakeskuse loomine.
- Lasteaed-päevakeskuse renoveerimine, mängu(sõime)rühma moodustamine, suvise päevahoiurühma loomine.
- Päevakeskuse loomine Laekvere lasteaia ruumidesse.
- Muuga pargi rekonstrueerimise projekti koostamine.
- Kellavere puhkeala rajamise projekti koostamine.
- Ettevõtjate ümarlaua korraldamine vähemalt üks kord aastas.
- Muuga biopuhasti rekonstrueerimine ning vee- ja kanalisatsioonitrasside I etapi rekonstrueerimistööd.
- Ohtlike jäätmete konteineri paigaldamine Laekvere alevikku.
- Laekvere veemajandusprojekti elluviimine.
- Laekvere külakeskuse rekonstrueerimise projekti koostamine.
- Paasvere külamaja valmimine koostöös kolmanda sektoriga.
- Venevere seltsimaja rekonstrueerimine koostöös kolmanda sektoriga.
- Muuga mõisa katuse, küttesüsteemide ja ventilatsiooni rekonstrueerimine.
- LEADER programmis osalemine.

Varem kavandatud tegevustest on eelarveliste vahendite vähesuse tõttu edasi lükkunud järgmiste tegevuste ja investeeringute elluviimine:

- Pangaautomaadi paigaldamine valla keskusesse.
- Vallamaja kasutusotstarbe muutmine – külakeskuse rajamine ja raamatukogu toomine külakeskusesse.



- Jäätmejaama rajamine Laekveres.
- Muuga pargi rekonstrueerimine.
- Kellavere puhkeala rajamine.
- Vabaaja koha sisustamine Rahkla söökla baasil.
- Noorte vaba aja keskuse (noortetoa) uuendamine Laekvere alevikus.
- Laekvere Rahva Maja renoveerimine ja sisustamine.
- Laekvere Pritsikuuri kasutuselevõtmine Laekvere Rahva Maja suviste ettevõtmiste kohana.
- Jõusaali rajamine Laekvere külakeskuse I korrusele.
- Kergliiklusteede rajamine.
- Laekvere külatiigi taastamine.
- Sirevere (Puusepa) ja Rahkla (Aru) lubjapõletusahjude korrastamine, atraktiivseks muutmine ja viidastamine.
- Vabatahtliku tuletõrjajate ühingu loomine.
- Muuga mängu- ja spordiväljakute rajamine.
- Bussiootepaviljoni ümberviimine.
- Asulate tänavavalgustuse rekonstrueerimine.
- Muuga küla vee- ja kanalisatsioonitrasside ehitamine.
- Muuga mõisa fassaadi renoveerimine.
- Laekvere valla sotsiaalkorterite remont.
- Uute soojatrasside ehitamine.
- Hooldekodu rajamine erainitsiatiivil.

3 LAEKVERE VALLA HETKEOLUKORD JA ARENGUSUUNDUMUSED

3.1 VÄLISKESKKOND

Eesti majandusteadlaste hinnangul on Eesti majanduse seis hea ja paraneb jõudsalt. Eesti sisemajanduse koguprodukt (SKP) kasvas 2011. aastal Euroopa liikmesriikidest kõige kiiremini – varasema aastaga võrreldes 7,6%. Eesti majanduskasvu toetas nii tugev sisemajanduse kui välisnõudlus. Sisemajanduse nõudlus kasvas 2011. aastal 11%, mõjutatuna enim kapitali kogu mahutuse kiirest kasvust, eriti ettevõtete investeringutest transpordi vahenditesse ning masinatesse ja seadmetesse. Kiiresti suurenesid ka ettevõtete kaupade ja tooraine varud. Kodumajapidamiste lõpptarbimiskulutused suurenesid mõõdukalt. Suurem mõju oli sõidukite ostmise ja toidlustusteenuste tarbimise kasvul. Vaatamata sisemajanduse nõudluse kiirele kasvule olid lõpptarbimiskulutused ja kapitali kogumahutus kokku toodetud SKP-st jätkuvalt väiksemad.

Kaupade ja teenuste eksport kasvas hindade mõju kõrvaldades 25%, import 27%. Enim mõjutas Eesti väliskaubandust arvutite, elektroonika- ja optikaseadmete sisse- ja väljaveo kiire kasv aasta esimeses kolmes kvartalis. Kaupade eksporti toetas olulisel määral veel muude masinate ja seadmete väljavedu, importi aga puidu ja puittoodete sissevedu. Kaupade ja teenuste ekspordi ja impordi saldo suhe SKP-sse oli juba kolmandat aastat järjest positiivne.

2008. aastal alanud majanduskriisi tõttu muutus olukord tööturul järsult. Aastatel 2001–2008 pidevalt kasvanud tööhõive vähenes järgmisel kahel aastal kiiresti ja töötus kasvas Eesti taasiseseisvusaja kõrgeimale tasemele. 2011. aastal olukord tööturul taas paranes. Viimased kolm aastat on töötus Eestis olnud Euroopa Liidu riikide keskmisest suurem. Eurostati andmetel jäi töötuse



määr EL-is 2011. aastal 2010. aasta tasemele (9,7%), vähenedes samal ajal Eestis 4,4 protsendipunkti – 12,5%-ni. Tööhõive kasvas 2011. aastal kõigis vanuserühmades. 2010. aastal oli 55–64-aastaste tööhõive määr 53,8%, mis on 7,5 protsendipunkti suurem kui EL-i keskmine. 2011. aastal tõusis vanemaealiste tööhõive määr Eestis 57,1%-ni. 2011. aastal olukord Eesti tööturul paranes, kuid jätkuv probleem oli pikaajalise töötuse süvenemine. Töötute arv vähenes 116 000-st 2010. aastal 87 000-ni 2011. aastal, kuid pikaajaliste töötute osatähtsus töötute hulgas kasvas jätkuvalt. 2010. aastal oli aasta või kauem töötanud 45% töötutest, 2011. aastal 57%.

Statistikaameti kvartaliuuringu andmetel pöördus keskmine tööjõukulu töötaja kohta kuus pärast 2009. aasta langust (-4,1%) 2010. aastal taas tõusule (0,7%). 2009. ja 2010. aasta võrdluses suurenes tööjõukulu töötaja kohta kõige enam mäetööstuses (11,2%) ja vähenes kõige enam kinnisvaraalas tegevuses (-13,6%). Võrreldes 2002. aastaga kasvas tööjõukulu töötaja kohta 2010. aastaks kaks korda. Tööjõukulu üks komponent on palgatöötaja brutokuupalk. Võrreldes 2001. aastaga kasvas keskmine brutopalk kümne aasta jooksul 2,3 korda. Kuigi 2010. aastal aastakeskmine brutokuupalk pärast ajutist langust taas tõusis (1,1%), jäi palgatase madalamaks kui 2008. aastal, mil see oli seni kõrgeim. Kõige enam tõusis 2010. aastal eelmise aastaga võrreldes keskmine brutopalk mäetööstuses (11,6%) ja langes kinnisvaraalas tegevuses (-14,4%). Keskmine brutokuupalk oli 2010. aastal avalikus sektoris 821 eurot ja erasektoris 780 eurot, mis tähendas 2009. aastaga võrreldes keskmise brutopalka langust 0,5% avalikus sektoris ja tõusu 1,6% erasektoris. Reaalpalk langes teist aastat järjest, kuid aeglasemas tempos. Reaalpalk, milles on arvesse võetud tarbijahinnaindeksi muutuse mõju ja mis näitab palga ostujõudu, langes 2010. aastal 1,8%.

3.2 SISEKESKKOND

3.2.1 Rahvastik ja asustus

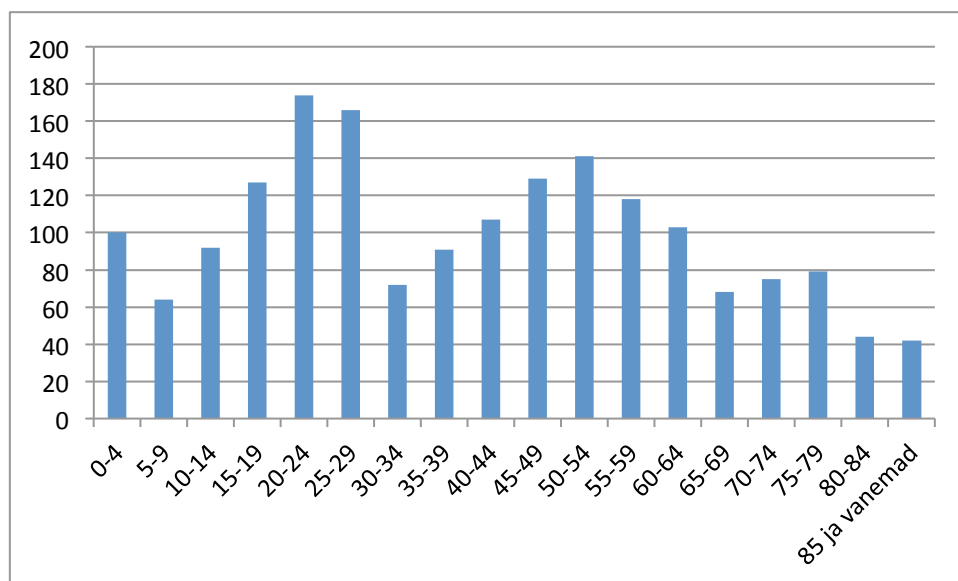
Rahvastikuregistri andmetel seisuga 01.01.2012. a elas Laekvere vallas 1664 elanikku, neist mehi 824 ja naisi 840. Rahvastiku keskmine tihedus vallas on 5 inimest km² kohta. Valla rahvastikku on viimasel kümnendil iseloomustanud negatiivne saldo. 2010. a 1. jaanuaril oli vallas elanikke 1743, 2011. aastal sama seisuga elas vallas 1715 elanikku.

Sündide arv on viimastel aastatel mõnevõrra kasvanud, kuid samuti on kasvanud surmade arv, mille tulemusena on loomulik iive olnud jätkuvalt negatiivne ning langustrendis.

	2010	2011
Sünnid	12	18
Surmad	24	28
Loomulik iive	-12	-10

Tabel 1. Laekvere valla rände struktuur aastatel 2010-2011

Laekvere valla rahvastiku vanuselist koosseisu iseloomustab joonis 2, millest nähtub, et kõige rohkem on vallas 20-29 aastaseid elanikke, järgnevad 50-54-aastased elanikud.



Joonis 1. Laekvere valla rahvastiku vanuseline koosseis seisuga 01.01.2012

Järeldused: Laekvere valla elanike arv on viimaste aastatega vähenenud, kuid vanuselise koosseisu järgi on valla rahvastik noor. Valla laste arv vanuses kuni 19. eluaastani moodustab 21% valla rahvastikust.

3.2.2 Ettevõtlus ja tööhõive

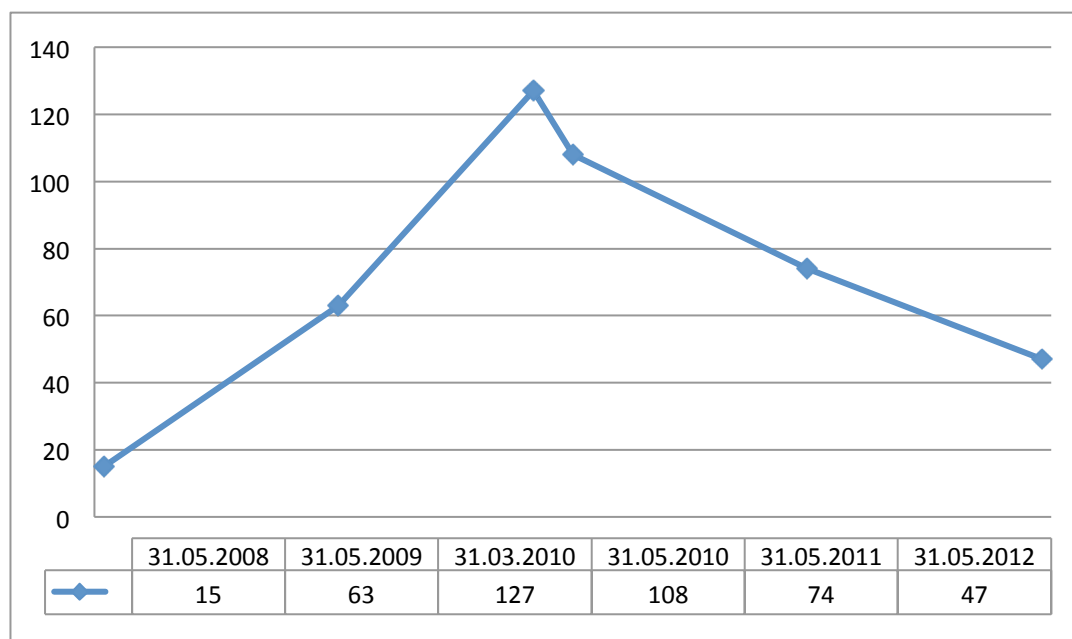
Seoses maailma üldise finantskriisi ja majanduslangusega on toimunud suured muutused nii majanduses üldiselt kui ka ettevõtluses ning see on mõjutanud nii Eestit kui ka Laekvere valda. Samas on üldisest majanduslangusest hoolimata üldine ettevõtlusaktiivsus vallas püsinud hea. Statistikaameti andmed statistilisse profiili kuuluvate ettevõtete osas näitavad ettevõtete arvu tõusu Laekvere vallas: 2009. a – 99 (neist aktiivseid 82), 2010. a – 107 (90), 2011. a – 115 (94) ettevõtet. Õigusliku vormi järgi moodustavad valdava enamuse füüsilisest isikust ettevõtjad (2011. aastal aktiivseid 65), teine eelistatud ettevõtluse õiguslik vorm on osaühing (2011. aastal aktiivseid 32).

Jätkuvalt on Laekvere valla tähtsamaks majandusharuks põllumajandus ja metsandus – 66%, järgnevad ehitus – 9%, kaubandus – 6% ja veondus – 4%. Kümme suuremat ettevõtet vallas on AS Palmako, OÜ Artiston, OÜ Laekvere PM, Muuga PM OÜ, OÜ Rahkla Farm, OÜ Venevere Farm, K&G Saarelt, Aldar Trading OÜ, Järva Tarbijate Ühistu, OÜ Laglepesa. Suurim tööandja on Laekvere Vallavalitsus 80 töötajaga, põllumajandus- ja taime-loomakasvatuse ettevõtte Muuga PM OÜ ca 54 töötajaga, kaubandus-, põllumajandus- ning taime-loomakasvatuse ettevõtte OÜ Laekvere PM ca 50 töötajaga, metsa ülestöötlemise ja puidutöötlemise ettevõtte OÜ Artiston ca 34 töötajaga.

Laekvere valla elanike tööhõivet iseloomustab suur sõltuvus kohalikest suurematest tööandjatest, mõningal määral ka seotus Rakvere linnaga. Kuna tööga hõivatud inimesed jagunevad eelkõige kohalike erinevate ettevõtete vahel, mõjutab ühe suurema tööandja kadumine paljusid peresid ning on suur risk sissetulekute langusele, sest korraga võivad töötuks jääda mõlemad täiskasvanud. Nii mõjutas tugevalt valla tööhõivet AS Boxer Puit pankroti väljakuulutamine 2010. aasta maikuu. Varasematel aastatel on valla elanikkonnas töötute osakaal olnud 7-8 % ning töötute arv on kõikunud 12-17 inimese vahel. Seoses majanduskliima halvenemisega Eestis hakkas see protsent tõusma alates augustist 2008. Registreeritud töötuid oli vallas kõige rohkem seisuga 31.03.2010, mil töötuna oli



arvele võetud 127 inimest. Alates maist 2011 on töötute arv järjepidevalt langenud. Eesti Töötukassa andmetel oli seisuga 31.05.2012 Laekvere vallas registreeritud töötuid 47.



Joonis 2. Registreeritud töötute arv Laekvere vallas mai 2008 – mai 2012 (allikas: Eesti Töötukassa)

Järeldused: Eesti majanduse langusaastad on mõjutanud ka Laekvere valda, kuid üldine ettevõtlusaktiivsus on hea. Vallal on head eeldused turismiettevõtluse arenguks. Vaatamata üldise majandusseisu paranemisele avaldub see töötuse tasemele mitme aasta pärast. Oluline on töötute nõustamine väikeettevõtlusega alustamiseks.

3.2.3 Maakasutus, tehniline infrastruktuur ja keskkonnakaitse

Maakasutus

Laekvere valla üldpindala on 35240,5 ha, millest sihtotstarbelisena moodustab 8598,3 ha haritav maa, 1422,3 ha looduslik rohumaa, 22545,8 ha metsamaa, 234,6 ha õuemaad ning 2439,5 ha on muu maa.

Põllumajanduslikku maad on vallas 10 021 ha, sellest 8598 ha on põllumaad ja 1422 ha on looduslikku rohumaad. Maaviljakus on vallas erinev, paremad põllumaad jäävad Laekvere ümbrusesse. Põllumaad kuuluvad keskmise viljakusega maade hulka. Metsade all on 66% valla territooriumist. Riigimetsa on 13 372 ha ja seda haldab Lääne-Virumaa metskond (Paasvere, Triigi ja Tudu metskonnad). Eraomanduses on 9174 ha metsa. Seega on valla territooriumil palju metsa, mis annab hea võimaluse arendada metsatööstust.

Valla munitsipaalmaad hõlmavad vallale kuuluvate rajatiste ja ehitiste aluseid maid. Olemasolevad munitsipaalmaad on järgmised:

Katastriüksuse nimi	Asukoht	Pindala ha
Kesk tn 8 (Laekvere põhikool)	Laekvere	1,7092
Bussijaama	Laekvere	0,3616
Vassivere tee 6 (Laekvere keskuse pumbamaja)	Laekvere	0,2985
Salutaguse tee 6 (Laekvere lasteaed)	Laekvere	1,1471



Laekvere pumbamaja	Laekvere	0,2331
Salutaguse tee 2 (Vallamaja)	Laekvere	0,7054
Kesk tn 12 (rahvamaja) kaasomandis	Laekvere	0,4431
Pargi tee 1(Muuga põhikool)	Muuga	9,38
Alekvere tee 1(Kaarhall-võimla)	Muuga	0,5368
Muuga biotiik	Muuga	0,9706
Paasvere pumbamaja	Paasvere	0,1613
Salutaguse biotiik	Salutaguse	1,8408
Kooli (Venevere seltsimaja)	Venevere	2,76
Moora pumbamaja	Moora	0,1422
Moora biotiik	Moora	0,7570
Keskvälja	Laekvere	0,2178
Tiigisilla	Laekvere	0,6245
Vahekäigu	Laekvere	0,6624
Mänguväljaku	Laekvere	0,1842
Rahkla tee 6a	Laekvere	0,078
Pargitaguse	Salutaguse	1,1414
Teeristi	Paasvere	0,1848
Veetorni	Rahkla	0,0903
Mõisapargi	Rahkla	5,4584
Kaasikmäe	Kellavere	7,85
Augu	Kellavere	0,2215
Tagavälja	Muuga	1,6690
KOKKU		39,829

Tabel 2. Munitsipaalmaad.

Elamuehituse reservmaaks on plaanis munitsipaalomandisse taotleda:

- Kapu-Rakke-Paasvere ja Laekvere-Arukse maanteede vaheline maa-ala - ligikaudu 5,7 ha (ca 50% on ehituse reservmaa ja 50% aiamaa);
- Laekvere-Salutaguse-Vassivere tee ja Kapu-Rakke-Paasvere mnt vaheline maa-ala - ligikaudu 2,8 ha.

Lisaks on plaanis munitsipaalomandisse taotleda järgmised maad:

- Endine Moora prügila - Kellavere külas - ligikaudu 2,8 ha;
- Muuga külas kaupluse tagune ja sauna ümbruse maa - 1,0 ha.

Kõik eelpool mainitud munitsipaalomandisse taotletavad maad on ka valla üldplaneeringus kirjas.

Tehniline infrastruktuur

Laekvere vallas on ca 950 majapidamist, 22 korterelamut, kaks 5 toaga sotsiaalkorterit, mis on rahuldavas seisukorras.

Tsentraliseeritud veevarustus on Laekvere alevikus, Muugas, Paasveres, Veneveres, Mooras ja Rahklas. Tööstuste ning suurfarmide pumbamajad on AS-l Palmako, Laekvere, Moora ja Muuga suurfarmidel ning Rahkla ja Venevere farmidel. Talude ja eramajade puur- või salvkaevude kohta täpsed andmed puuduvad. Probleemiks on veetaseme langus ning seega on vajalik puurida uued puurkaevud. 2008-2012 a kestnud hajaasustuse veeprogrammi raames rajati ning korrastati kokku 33 puurkaevu. 2011- 2012 a. kestnud Laekvere aleviku veemajandusprojektiga rajati 4 600 m vee- ja 5



805 m kanalisatsioonitorustikke ning renoveeriti Salutaguse biopuhasti. 2011 a. rajati osaliselt ka uus kanalisatsioonitrass Muuga külasse ja renoveeriti biopuhasti.

Laekvere alevikus asuv katlamaja teenindab valla asutusi ning kolme korrusmaja. Stabiilse soojavarustuse tagamiseks on paigaldatud uus katel ja ehitud uus soojatrass rahvamajani ning lasteaia hoovis asuva soojatrassi hargnemiskaevuni. Alates 2000. a sügisest korraldab Laekvere aleviku soojavarustust OÜ Avoterm Aravete. Laekvere alevikus toimub tsentraalne keskküte, mille hind on 83,99 EUR/mWh. Ülejäänud külades on valdavalt ahjuküte.

Kohalikke ja erateid on kokku 284,5 km. Valla hallata on 138,4 km teid, millest 71,3 asub eramaadel. Enamike erateede omanikega on sõlmitud avaliku kasutamise leping. Metskonna maid läbiva 9,7 km tee kohta lepingud puuduvad.

Munitsipaalomandis olevad teed ja tänavad:

Tee nimi	Pindala ha
Lille tänav	0,1567
Vassivere põik	0,2296
Kesk põik	0,0645
Kaare tänav	0,3122
Salutaguse tee	0,3992
Pargi tänav	0,9768
Valeliku tee	0,3920
Allee tee	0,6524
Aekvere tee	1,8677
Soonurga-Moora tee	0,28
Paasvere-Vassivere tee	0,47
Aekvere-Edivere tee	1,59
Venevere-Luusika tee	1,95
Joodiku-Vassivere tee	0,611
Venevere-Mariküla tee	2,85
Uudismaa tee	0,82
Männi tee	0,45
Padu-Määri tee	1,5014
Rahkla-Väljaotsa tee	0,52
Sandiväsitaja tee	2,24
Padu-Sootaguse tee	4,1019
Kokku	22,4354

Tabel 3. Munitsipaalomandis olevad teed ja tänavad.

Laekvere vald on rahuldavalt kindlustatud ühiskondliku transpordiga. Valla elanikke teenindavad mitmed bussiteenust osutavad ettevõtted. Peamiselt siiski GO Buss Rakvere, kellega on sõlmitud ka õpilaste tasuta sõidukaartide leping. Ühenduse Tallinnaga kindlustavad mitmed valda läbivad bussiliinid. Kõik valda läbivate teede ääres asuvad bussiootekojad on valla hallata.

Õpilasliine teenindab MK Reis X OÜ, kes osutab valla asutustele tellitud transporditeenust.

Laekvere valla tarbijaid varustab elektrienergiaga AS Eesti Energia. Telefoniside osas teenindab valla kliente Elion Ettevõtted AS. Mobiilsidet pakuvad EMT, Elisa ja Tele2.



Keskkonnakaitse

Kõik Laekvere valla majapidamised, ettevõtted ja asutused on suuremal või vähemal määral jäätmetekitajad. Olmejäätmete vedu on täielikult korraldatud. Teenust pakub AS Ragn-Sells. Käesolevaks ajaks on Moora prügila oma tegevuse lõpetanud. Pakendijäätmete kogumiseks on paigaldatud kogumiskonteinerid.

Alates 2008. a maist korraldab MTÜ Roheline PAIK eestvedamisel Pandivere koostööpiirkonna 4 valla (Tamsalu, Väike-Maarja, Rakke, Laekvere) jäätmekäitlust ja keskkonnakaitset ühine järelevalveinspektor, kelle peamiseks tööülesandeks on jälgida avaliku korra, kasside ja koerte pidamise ning heakorra eeskirjade täitmist. Samuti täidab ta keskkonnainspektori ülesandeid.

Järeldused: Kuigi valla elanike arv on vähenenud, on olemasoleva elanikkonna elukvaliteedi parendamiseks oluline investeerida avalike teenuste kättesaadavusse ja kvaliteeti.

3.2.4 Sotsiaalne infrastruktuur, tervis, vaba aeg ja sotsiaalne kaitse

Alusharidus

Laekvere Lasteaias „Rüblük“ töötab kolm rühma, kus on kokku 51 last. Toitlustamine on tasuta. Lasteaias töötab 10 inimest.

Lasteaia täituvus sõltub paljuski sündide arvust, mis aastate lõikes jagunes järgmiselt: 2007. a – 23, 2008. a – 23, 2009. a – 22, 2010. a – 12 ning 2011. a – 18. Prognoositav laste arv aastate kaupa 1. septembriks on järgmine:

	2012	2013	2014	2015	2016	2017	2018	2019	2020
Arv	54	56	56	56	58	58	56	56	56

Tabel 4. Aastateks 2012-2020 prognoositav laste arv.

Põhiharidus

Muuga Põhikoolis õpib 50 õpilast ning töötab 13 pedagoogi. Prognoositav õpilaste arv aastate kaupa 1. septembriks on järgmine:

	2012	2013	2014	2015	2016	2017	2018	2019	2020
Arv	48	44	41	40	43	40	42	35	35

Tabel 5. Aastateks 2012-2020 prognoositav õpilaste arv.

Laekvere Põhikoolis õpib 76 õpilast. Pedagooge on 17 ja abipersonali 6. Prognoositav õpilaste arv aastate kaupa 1. septembriks on järgmine:

	2012	2013	2014	2015	2016	2017	2018	2019	2020
Arv	78	75	75	70	76	72	77	78	80

Tabel 6. Aastateks 2012-2020 prognoositav õpilaste arv.

Vaba aeg

Laekvere vallas on 2 rahvamaja:

- Laekvere Rahva Majas tegutsevad erinevad ringid, klubi „Meenutus“ ja Rahvaõpistu.
- Venevere Seltsimajas tegutsevad erinevad ringid

Laekvere vallas toimuvad mitmed traditsioonilised üritused.



- Muuga mõisa päev - mai lõpus Muuga mõisas toimuv üritus, kus jagatakse Laekvere valla sünnimedaleid, toimub vallavanema vastuvõtt gümnaasiumi ja kutsekoolide lõpetajatele, esinevad nii kohalikud kui ka mujalt tulnud taidlejad ning päev lõpeb tantsuõhtuga mõisa saalis.
- Laekvere valla päevad - mai lõpus toimuvad üritused (Põnnide paraad, Muuga mõisa päev, memme-taadi ja lastelaste päev, kohalike taidlejate esinemised erinevates valla paikades).
- Laekvere valla isetegevuslaste päev - aprillis toimuv üritus, kus esinevad valla piires tegutsevate isetegevusringides osalejad.
- Simuna kihelkonna koolide näiteringide ülevaatus - kihelkonnas asuvate koolide näiteringide ülevaatus.
- Simuna kihelkonna koolide solistide konkurss - kihelkonnas asuvate koolide laulusolistide konkurss.
- Simuna kihelkonna koolide spordipäev.
- Venevere piirkonna üritused (naistepäev, jaanipäev, jõulupidu jt).
- Koolide ja raamatukogude üritused (Teadmiste päev, kevadpidu, jõulupidu, lastelaagrid, Raamatukogu öö, Muinasjutu karneval jt).

Vallas on 3 avalikku ja 1 kooliraamatukogu:

- Muuga raamatukogu, mis on rajatud 1956. a ja asub 2005. a renoveeritud Muuga Spordihoones ning mille fondidesse kuulub alates 2008. aastast Muuga Põhikooli raamatukogu fond.
- Venevere raamatukogu, mis on rajatud 1920. a ja asub 2002. a renoveeritud Venevere Seltsimajas.
- Laekvere raamatukogu, mis on rajatud 1922. a ja asub käesoleval ajal Laglepesa OÜ-le kuuluvates ruumides.
- Laekvere Põhikooli kooliraamatukogu.

Laekvere vallas asub ainukese spordihoonena Muuga Spordihoone, mis on valminud 1986. a ja renoveeritud 2005. a. Hoone kõrval asub 1 välikorvpalliväljak ja 1 välivõrkpalliväljak. Hoones on jõusaali kasutamise võimalused, samuti korv-, võrk- ja sulgpall, lauatennis ja aeroobika.

Lisaks on jõusaal ja välivõrkpalliväljak olemas Venevere Seltsimajas ning välivõrkpalliväljak ja -korvpalliväljak Laekvere alevikus staadioni kõrval.

Spordiüritused:

- Laekvere-Simuna rahvajooks – igal aastal juunikuus toimuv jooks, mida ühel aastal joostakse Laekverest Simunasse ja teisel aastal Simunast Laekveresse.
- Muuga rattasõit – septembrikuus toimuv rattamatk Muuga ja Paasvere piirkonna metsateedel.
- Pandivere piirkonna ühised spordiüritused.
- Kossuäss ja volleäss – Laekvere valla päevade aegu toimuvad pallimänguturniirid Muuga ja Laekvere välisväljakutel.
- Veneveres noorte kiirturniir males – üritus toimub aprillis.

Koostöös Pandivere piirkonna omavalitsustega on välja töötatud Pandivere koostööpiirkonna turismi- ja puhkemajanduse strateogia kuni aastani 2014. Välja on töötatud erinevaid valla vaatamisväärsusi tutvustavaid turismimarsruute, koostatud infovoldikuid ja -brošüüre, rajatud matkaradu, korrastatud ja viidastatud turismiobjekte, varustatud neid vajaliku teabega ning tutvustatud turismivõimalusi mitmetel messidel.

Piirkonna tähtsamad turismiobjektid:

- Muuga mõis ja mõisapark.



- Laekvere maakivihoonete kompleks.
- Muuga tuulik ja möldrimaja.
- Kellavere radarijaam.
- Venevere paisjärv ja park (pärnade allee).
- Sirevere ja Rahkla lubjapõletusahjud.
- Laekvere määnd ja Laekvere-Aruküla määnd.
- Luusika ohvrikivi.
- Laekvere park ja tiik.
- Paasvere park.
- Muuga ja Paasvere karstiaala.
- Muuga kivikalmed.
- Moora "ristikivi küngas".
- Luussaare raba pakktee.
- Paasvere kabelimägi.
- Kellavere mägi.
- Kellavere maastikukaitseala.
- Tudusoo maastikukaitseala.
- Luusika maastikukaitseala.
- Avijõe algus.
- Vilde majakivi (kivi Eduard Vilde lapsepõlvekodu asukohas).
- Eduard Vilde mälestussammas Muuga pargis.
- Muuga ja Venevere matkarada.
- Kunstniku ja kodulooaurija Henrik Olvi sünnikoht Paasveres (tähistamata).
- Kirjanik Tõnis Lehtmetsa sünnikoht Luusikal (tähistamata).
- Rahkla viinavabrik ja park (potentsiaalne turismiobjekt).
- Rohu mõisa varemed ja park (potentsiaalne turismiobjekt).

Turismiobjektide külastamist on registreeritud seni vaid Muuga mõisas. 2010. aastal külastas mõisa ca 900 inimest, 2011. aastal ca 550 inimest ja 2012. aasta esimese 5 kuuga ca 200 inimest.

Tervis

Vallale on tähtis vallaelanike tervis. 1. jaanuari 2012. a seisuga on vallas hooldustöötaja, sotsiaalkonsultant, perearst, perearsti õde, hambaarst ning apteek. Pensioni saajaid on 400, neist 373 saavad vanaduspensioni, 8 rahvapensioni, 17 toitjakaotuspensioni ja 2 eripensioni. Töövõimetuspensioni saajaid on 106. Puudega inimeste arv on 104 täiskasvanut (neist 16 inimesel on hooldaja, kellele makstakse hooldajatoetust) ja 14 last. Hooldajatoetust maksti 2011. a 10 000 eurot ja toimetulekutoetust maksti 41 000 eurot. Omavalitsuse makstavad toetused on järgmised:

- ühekordne toetus;
- küttetoetus;
- toetus ravimite-ja abivahendite kompenseerimiseks;
- toetus koolilõuna maksumuse kompenseerimiseks;
- sünnitoetus;
- matusetoetus;
- koolilõputoetus;
- juubelitoetus;
- jõulupaki toetus;
- ranitsatoetus.



Laekvere vallal on 2 sotsiaalkorterit, mõlemad on täidetud.

Sotsiaalne kaitse

Laekvere valda teenindab Politsei- ja Piirivalveameti Ida prefektuuri korrakaitsebüroo Rakvere politseijaoskonna Rakke konstaablipunkt. Politseil on hea koostöö kaitseleidi Viru maleva Tapa kompanii Laekvere rühmaga. Vajadusel on võimalik appi suunata kuni 4 meest.

Naabrivalve piirkondi on kaks ja need asuvad Laekvere alevikus.

Laekvere valda teenindab Ida-Eesti Päästekeskus. Simunas tegutseb vabatahtlik tuletõrjekomando, suuremate tulekahjude korral tuleb abijõude Väike-Maarjast ja Rakverest.

Laekvere valla elanikke teenindavad Rakvere Haigla Väike-Maarjas või Rakveres asuvad kiirabi brigaadid. Kiirabi orienteeruv saabumise aeg on 0,5-1 tundi pärast väljakutset.

Järeldused: Valla kohustus on tagada alg- ja põhihariduse hea kättesaadavus. Vald on teinud mahukaid investeeringuid haridusasutustesse aastatel 2010-2011. Laste arvu prognoos aastani 2020 nii lasteaias kui koolides on üldiselt stabiilne, mis annab lootust jätkusuutlikkusele. Valla elanikele on loodud võimalused vaba aja veetmiseks, tagatud on esmatasandi arstiabi ning sotsiaalne kaitse.

3.2.5 Finantsolukord

Valla asutuste majandamise aluseks on valla eelarve. Eelarve koosneb ühe eelarveaasta tuludest ja kuludest, mis viiakse tasakaalu. Eelarve maht sõltub valla ette seatud ülesannetest ja selleks eraldatud vahenditest. Põhilised tuluaallikad on laekumised maksudest, munitsipaalasutustest ja -varadest, rahalised toetused, laenud ja intressid, allasutuste omatulud ning muud laekumised.

Laekvere vallas on raamatupidamine tsentraliseeritud ja seda teostab vallavalitsuse eelarve- ja raamatupidamisosakond.

Laekvere valla 2011. aasta eelarve oli 2 322 032 eurot. 2012. aastaks on valla eelarve mahuks kinnitatud 2 562 240 eurot.

Laekvere valla tulud sõltuvad suuresti riigieelarvest eraldatavast toetusest, mille eraldiste aluseks on valla elanike arv ning kohalike elanike töötasust laekuv üksikisiku tulumaksu osa. Alates 2009. aasta aprillist hakkas kehtima residendist füüsilise isiku tulumaksust omavalitsustele eraldatava osa määr, mis vähenes 11,93%-lt 11,4%-le.

Valla poolt tehtud investeeringud on viimastel aastatel suurenenud. 2011. aastal oli investeeringute maht kokku 1 110 091 eurot, mis valdkonniti jagunes majandusvaldkonna (722 395 eurot), hariduse (269 392 eurot) ning vaba aja, kultuuri ja spordi valdkonna vahel (118 304 eurot).

Laekvere valla võlakoormus oli 2010. aastal 220 540 eurot, 2012. aastaks on see kasvanud 475 924 euroni.

Järeldus: Valla eelarve maht on aasta aastalt kasvanud, samuti on kasvanud kulud erinevate avalike teenuste tagamiseks. Tulude osas on suurenenud maamaksu laekumine, kuid vähenenud on sihtotstarbelised toetused ja toetusfond. Valla võlakoormuse suurenemine on tingitud laenu võtmisest Laekvere aleviku veemajandusprojekti omaosaluse katmiseks.



3.2.6. Omavalitsuse poolt pakutavad teenused

Teenuse nimetus ja kirjeldus	Toetatavad grupid
Laekvere vald kui organisatsioon	
Avalike teenuste (sh e-teenuste) osutamine	Valla elanikud, ettevõtted, organisatsioonid
Valla planeeringute ja valdkondlike arengukavade koostamine	Valla elanikud, ettevõtted, organisatsioonid
Elu- ja puhkekeskkond	
Alus- ja põhihariduse andmise korraldamine	Õpilased, lapsevanemad
Keskhariduse võimaldamise toetamine	Õpilased, lapsevanemad
Huvihariduse andmise korraldamine	Valla elanikud
Õpilasliini teenuse korraldamine	Õpilased, lapsevanemad
Sportimis- ja vaba aja veetmise võimaluste tagamine	Valla elanikud
Kultuuri- ja spordiürituste korraldamine, sh valla tervisespordiürituste korraldamine	Valla elanikud
Muuga mõisa ekskursioonide korraldamine	Turistid
Raamatute laenutamise teenuse osutamine	Valla elanikud
Laste päevahoiteenuse korraldamine	Lapsed, lapsevanemad
Tervishoiteenuste olemasolu tagamine	Valla elanikud
Sotsiaalhoolekandeteenuse osutamine	Valla elanikud
Erinevate sotsiaaltoetuste eraldamine	Valla elanikud
Päevakeskuses pakutavate teenuste osutamine	Valla elanikud
Psühholoogiteenuse osutamine	Valla elanikud
Tugiisikuteenuse osutamine	Valla elanikud
Laekvere aleviku keskküttega varustamine	Valla elanikud
Vee ja kanalisatsiooni teenuse pakkumine	Valla elanikud
Teede ja tänavate korrashoid	Valla elanikud
Ühistranspordisüsteemi korraldamine	Valla elanikud
Heakorra tagamine avalikes kohtades	Valla elanikud
Kauni Kodu konkursi korraldamine	Valla elanikud
Ettevõtluskeskkond	
Ettevõtte alustamise protsessi nõustamine, äriidee esmane analüüs (PAIK, Lääne-Viru Arenduskeskus)	Ettevõtjad
Ettevõtluse alustamise ja arendamise toetus (PAIK)	Ettevõtjad
Ettevõtluspäevade, messi, koolituste ja seminaride korraldamine (PAIK)	Ettevõtjad
Ettevõtete ümarlause korraldamine	Ettevõtjad
Info messide, seminaride, jm kontaktürituste, erinevate teenuste ja nende pakujate, ettevõtluse tugiorganisatsioonide ja fondide kohta (PAIK)	Ettevõtjad
Potentsiaalsete ettevõtlusalade ja – võimaluste pakkumine	Ettevõtjad, investorid
Tööturuteenuse pakkumine koostöös	Valla elanikud



Töötukassaga	
Keskkonnakaitse	
Olme-, ohtlike, suuremõõtmeliste, biolagunevate ja ehitusjätmete kogumise korraldamine	Valla elanikud, ettevõtted, organisatsioonid
Talgute ja heakorrapäevade korraldamine	Valla elanikud
Keskkonnaalaste teavitussürituste ja konkursside korraldamine	Valla elanikud
Kogukondlike suhete arendamine	
Külade arengu ja algatuste toetamine	Kodanikeühendused
Kolmanda sektori nõustamine läbi PAIK'i	Kodanikeühendused
Valla päevade ja muude ühisürituste korraldamine	Valla elanikud
Külade ümarlaua korraldamine (PAIK)	Laekvere valla külad

Tabel 7. Laekvere valla poolt pakutavate teenuste kirjeldus.

3.3 KOONDHINNANG VALLA ARENGUTASEMELE

Laekvere valla arengueelduste kokkuvõte on esitatud SWOT-analüüsina:

TUGEVUSED	NÕRKUSED
<p>Laekvere vald kui organisatsioon</p> <ul style="list-style-type: none"> - Stabiilne järjepidev juhtimine ning kauaaegsed spetsialistid ja juhid. - Oskuslik EL rahade kasutamine. - Esmavajalikud avalikud teenused on valla elanikele kättesaadavad. - Hea koostöö VIROLi ja PAIKi tasandil. - Hea koostöö MTÜde, ettevõtete ja omavalitsuse vahel. <p>Elu- ja puhkekeskkond</p> <ul style="list-style-type: none"> - Hea ja tihe teedevõrk. - Hõre asustus. - Hea hariduse, spordi ja kultuuri võrgustik. - Aktiivsete vaba aja veetmise võimaluste olemasolu. - Puhas loodus, kaunis elupaik. - Privaatsus. - Tsentraalkütte olemasolu valla keskses. - Valla koolide täituvus. - Päevakeskuse olemasolu. <p>Ettevõtluskeskkond</p> <ul style="list-style-type: none"> - Ajalooliselt väljakujunenud tugev põllumajanduspiirkond. - Tugevad ettevõtted. - Hea viljakusega põllumaad ja suurte põllumassiivide olemasolu. - Suured metsamassiivid soodustavad metsanduse arengut. 	<p>Laekvere vald kui organisatsioon</p> <ul style="list-style-type: none"> - Uute ideede vähesus. - Juhuslik investeringute planeerimine. - Tulubaasi heitlikkus. - Kõrged juhtimiskulud. - Allasutuste vaheline puudulik koostöö. - Raskenenud allasutuste töö tagamine. - Pädevate spetsialistide puudumine. - Liialt väike omavalitsus rahvaarvu ja tulumaksu laekumise poolest. <p>Elu- ja puhkekeskkond</p> <ul style="list-style-type: none"> - Suvise lastehoiu võimaluse puudumine. - Atraktiivsete puhkepiirkondade vähesus. - Paljude eramajade ja korterelamute korrastamata ümbrused. - Lõkkeplatside ja puhkekohtade vähesus. - Rahvamaja kasutusvõimaluste vähesus. - Vallakeskuses istepinkide, puhkekohtade puudumine. - Nõrk ühistranspordi korraldus. - Teede halb olukord. - Puuduvad kergliiklusteed. - Keskkütte ebaselge tulevik. - Puudulikud vaba aja veetmise võimalused lastele. - Puuduvad korteriühistud. - Kõrge pikaajaliste töötute arv. - Palju on lagunevaid ja tühjasid hooneid.



<ul style="list-style-type: none"> - Kohapealne puidu väärindamine. - Potentsiaalsete tootmispindade ja -maa olemasolu. - Liiva- ja kruusamaardla olemasolu. - Edukalt käivitud PAIK. - Kaubanduse ja toitlustusasutuste ning majutusasutuste olemasolu. - Olemasolev taristu võimaldab arendada ettevõtlust. - Vaba tööjõu olemasolu. <p>Keskonnakaitse</p> <ul style="list-style-type: none"> - Suhteliselt hästi säilinud looduskeskkond. - Kaitsealade hea seisukord. - Tootmisettevõtete vähesus. - Vee- ja kanalisatsioonitrassid on rekonstrueerimise järgus. - Jäätmekäitlussüsteem on hästi korraldatud. <p>Kogukondlike suhete arendamine</p> <ul style="list-style-type: none"> - Aktiivne seltsielu. - Suhteliselt tugevad külakogukonnad. - Külades on säilinud mitmesugused traditsioonid. - Tihe koostöö Pandivere koostööpiirkonna küladega. - Tihe kihelkonna ülene koostöö. - Esivanemate talude taastamine ja korrashoidmine. - Tugevad, tegutsevad seltsid ja mittetulundusühingud. - Raamatukogud seltsielu hoidjana. - Kauni elukeskkonna väärtustamine ja tunnustamine. 	<ul style="list-style-type: none"> - Päevakeskuse kasutamise võimaluse puudumine argipäeviti. - Osade parkide, mälestustahvlite ja –kivide ning avalike hoonete ümbruse puudulik hooldamine. <p>Ettevõtluskeskkond</p> <ul style="list-style-type: none"> - Ettevõtluses domineerivad põllu- ja metsanduse valdkonnad, vähe on tööstuslikku tootmist. - Valla ebasoodne asukoht suuremate keskuste suhtes. - Madal ettevõtlusaktiivsus. - Kvalifitseeritud tööjõu puudus. - Noorte äravool. - Suurenenud pendelränne. - Elanikkonna vähenemine ja vananemine. - Olemasoleva tööjõu madal kvalifikatsioon. - Madal tööhõive. - Nitraaditundliku ala kitsendused ettevõtlusele. <p>Keskonnakaitse</p> <ul style="list-style-type: none"> - Valla asukoht nõrgalt kaitstud ja kaitsmata põhjaveega alal (osaliselt), mis on väga tundlik inimõjule. - Intensiivne põllumajandus. - Piirangud intensiivsele maaharimisele seoses paiknemisega Pandivere veekaitsealal ja Pandivere nitraaditundlikul maa-alal. - Elanikkonna madal keskkonnateadlikkus. - Jäätmejaama puudumine. - Laekvere kruusaaugu kasutamine. <p>Kogukondlike suhete arendamine</p> <ul style="list-style-type: none"> - Külaliikumise ebaühtlus, tagasihoidlik ühistegevus osades asulates. - Eestvedajate vähesus. - Vähene küladevaheline koostöö.
VÕIMALUSED	OHUD
<p>Laekvere vald kui organisatsioon</p> <ul style="list-style-type: none"> - Euroopa struktuurfondide ja Eesti fondide kaasamine valla arengusse. - Koostöö naabervaldadega, VIROL'iga ja võimalike sõprusvaldadega väljaspool Eestit. - Kiire infotehnoloogia areng ja traadita internetiühenduse (WiFi) laialdasem kasutuselevõtmine. - Koostöö ettevõtete ja mittetulundusühingutega. 	<p>Laekvere vald kui organisatsioon</p> <ul style="list-style-type: none"> - Majandussurutise jätkumisel valla finantsriskide süvenemine. - Elanike arvu kiire vähenemine (negatiivne iive ja väljaränne) ning vananemine, mis tingib tulumaksu laekumise vähenemise. - KOV'le antud ülesandeid ei kaeta piisavate ressursidega. - Avalike teenuste kättesaadavuse ja kvaliteedi halvenemine. - Piirkondliku koostöö vähenemine või



<ul style="list-style-type: none"> - Erinevate valdkondade spetsialistide kaasamine valla arengusse. - Elanike huvitatuse tõstmine otsustusprotsessidesse kaasamiseks. <p>Elu- ja puhkekeskkond</p> <ul style="list-style-type: none"> - Elanike sissetulekute kasvust tulenev ehitustegevuse hoogustumine. - EL struktuurifondide poolsed võimalused planeerimisalase arendustöö teostamiseks. - Tervise väärtustamise hoiakute juurutamine elanikkonnas ning sellega seotud huvi kasv vaba aja tegevuste mitmekesistamiseks. - Side- ja kommunikatsioonitehnoloogia uuemate lahendite kasutamine elanikkonna efektiivsemaks informeerimiseks. <p>Ettevõtluskeskkond</p> <ul style="list-style-type: none"> - Investorite huvi valla vastu. - EL struktuurifondide jt vahendite kasutamine. - Turismi osatähtsuse kasv Eesti majanduses, eriti siseturismis. <p>Keskkonnakaitse</p> <ul style="list-style-type: none"> - EL soodsad keskkonnavalased direktiivid ja lepingud. <p>Kogukondlike suhete arendamine</p> <ul style="list-style-type: none"> - EL projektide kaasamine kogukonna arendamisse. - Maakodude ja suvilate arendamise potentsiaal. - PAIK tegevuse jätkumine. 	<p>seiskumine.</p> <ul style="list-style-type: none"> - Ebasoodne regionaalpoliitika, sh valdade ühinemine. <p>Elu- ja puhkekeskkond</p> <ul style="list-style-type: none"> - Elanikkonna vähenemine. - Kuritegevuse kasv. - Ääremaastumisest tingitud elanike ükskõiksus ja minnalaskmismeeleolu. - Maa omandamine maad mitteharivate eraisikute või organisatsioonide poolt. - Kinnisvara väärtuse langus. <p>Ettevõtluskeskkond</p> <ul style="list-style-type: none"> - Nitraaditundlikule alale seatud piirangute pärssiv mõju intensiivsele maakasutusele. - Põllumajandustootjatele esitatavad kõrged renditasud. - Kvalifitseeritud tööjõupuuduse kasv. - Karmistuvad keskkonnanormid. - Vähene atraktiivsus turismipiirkonnana võrreldes teiste piirkondadega. - Ettevõtluse koondumine linnale lähemale. - Töötuse kasv. <p>Keskkonnakaitse</p> <ul style="list-style-type: none"> - Inimeste vähene keskkonnateadlikkus ja tarbimise tõus. - Põlevkivi kaevanduste laiendamise kõrvalmõjud. - Põhja- ja pinnavee reostus. - Kuivendussüsteemide hooldamatuse tõttu tekkiv üleujutus. <p>Kogukondlike suhete arendamine</p> <ul style="list-style-type: none"> - Elanikkonna vananemine. - Aktiivsete noorte vähesus. - Alkoholi, tubaka ja uimastite vaba kättesaadavus. - Aktiivsete elanike (potentsiaalsete osalejate) äravool.
--	--

Tabel 8. SWOT-analüüs.



4 LAEKVERE VALLA STRATEEGILISE ARENDAMISE MUDEL

4.1 LAEKVERE VALLA VISIOON 2032

Laekvere vald on turvalise elukeskkonna, aktiivse kogukonna, konkurentsivõimelise majanduse ja ajakohase taristuga, omapärase loodusega ning aasta ringi atraktiivne iseseisev omavalitsus Pandivere koostööpiirkonnas.

Valla tunnuslause:

Avijõe algus, Kellavere mägi, viljakad põllud, iidne vägi

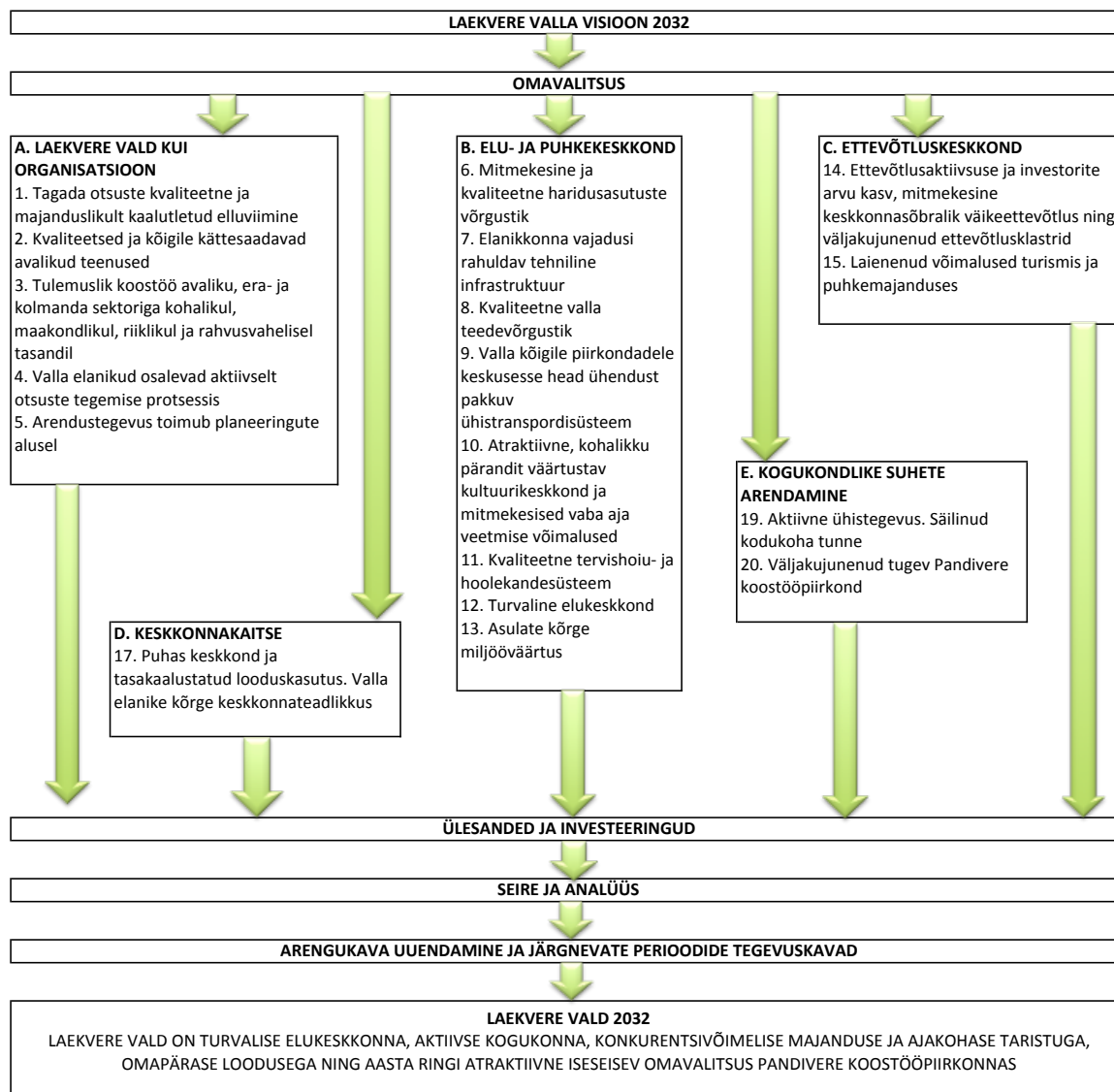
4.2 OMAVALITSUSE MISSIOON VALLA ARENDAMISEL

Laekvere valla missioon on säilitada ja arendada elamiseks sobivat elukeskkonda, luua eeldused ettevõtluse arenguks ning kindlustada omavalitsuse haldussuutlikkus, mis tagab ülesannete kvaliteetse, õigeaegse ja majanduslikult kaalutatud elluviimise.

4.3 VALLA ARENDAMISE PÕHIMÕTTED

Vallaorganisatsiooni tegevust läbivad põhimõtted ja väärtused:

- **Avatus ja pädevus:**
 - Valla juhtimine ja ressursside haldamine lähtudes parimatest teadmistest, oskustest, kogemustest ja demokraatlikult jagatud väärtustest.
 - Otsuste ja tegevuste avalikustamine ja läbipaistvus.
 - Tegutsemine valla kodanike ja institutsioonide huvides ja vajadusi arvestades.
 - Inimeste tunnustamine ja motiveerimine.
 - Iga probleem otsuse ja lahenduseni.
- **Eesmärgikindlus:**
 - Püsiva toimetuleku- ja arenguvõime loomine.
 - Arendustegevuse pidev eesmärgistamine, elushoidmine.
- **Uuenduslikkus:**
 - Õppimisvõime ja loovuse arendamine ning uuenduslike ideede ja tegevuste toetamine.
 - Valla avalike teenuste osutamisele on kaasatud avalik-, era- ja kolmas sektor.
 - Info- ja kommunikatsioonitehnoloogia võimaluste kasutamine teenuste osutamisel.
 - Organisatsioon on uute, arengule kaasaaitavate projektide käivitamise ja läbiviimise toetajaks.
- **Koostöö:**
 - Kõigi osapoolte kaasamine arengute kavandamisel, rahastamisel ja rakendamisel ning vastavate otsuste ettevalmistamisel. Ühistöös luuakse sünergia valla identiteedi loomiseks ja parimate lahendite kasutamiseks vallaelanike huvides.
 - Pidev info pakkumine ja suhtlemine.
 - Initsiatiivi ja omaalgatuse toetamine.
- **Jätkusuutlikkus:**
 - Püsiva toimetuleku- ja arenguvõime loomine.
 - Arendustegevuse pidev eesmärgistamine, elushoidmine.



Joonis 3. Laekvere valla strateegilise arendamise mudel.

4.4 LAEKVERE VALLA STRATEEGILISED EESMÄRGID JA ÜLESANDED 2013-2020

A. LAEKVERE VALD KUI ORGANISATSIOON

1. Eesmärk: Tagada otsuste kvaliteetne ja majanduslikult kaalutletud elluviimine

Aastatel 2013-2020 keskendutakse järgmiste ülesannete lahendamisele:

- Erinevate ekspertide kaasamine probleemide lahendamisel.
- Ametnike motivatsioonisüsteemi arendamine ja personali süstemaatiline koolitamine.
- Pikaajalisel strateegial põhineva vallaelarve koostamine.
- Valla mainekujunduse arendamine.
- Otsida kõikvõimalikes meetmete, stipendiumide ning rahastuste võimalustes variante, et tuua elarvesse lisavahendeid arenguks.



2. Eesmärk: Kvaliteetsed ja kõigile kättesaadavad avalikud teenused

Aastatel 2013-2020 keskendutakse järgmiste ülesannete lahendamisele:

- Avalike teenuste elektroonilise osutamise suurendamine.
- Allasutuste struktuuri korrastamine.
- Kommunaalteenuste osutamisel arvestada paikkondlikku eripära.
- Avalike teenuste delegeerimine kolmandale sektorile.
- Valla keskusesse pangautomaadi paigaldamise soodustamine.

3. Eesmärk: Tulemuslik koostöö avaliku, era- ja kolmanda sektoriga kohalikul, maakondlikul, riiklikul ja rahvusvahelisel tasandil (teenuste osutamisel)

Aastatel 2013-2020 keskendutakse järgmiste ülesannete lahendamisele:

- Pandivere koostööpiirkonna omavalitsuste ametnike vahelise koostöö soodustamine, ühisametnike töölerakendamine.
- Ühishangete korraldamine.
- Koostöö VIROL'iga maakondliku arengu planeerimisel.
- PAIK tegevuse jätkuv toetamine.
- Aktiivne osalemine LEADER programmis.

4. Eesmärk: Valla elanikud osalevad aktiivselt otsuste tegemise protsessis

Aastatel 2013-2020 keskendutakse järgmiste ülesannete lahendamisele:

- Küsitluste ja piirkondlike arutelude korraldamine, tagasiside saamine elanikelt.
- Informatsiooni kättesaadavuse ja infolevi parendamine läbi e-teenuste.
- Haridusastutuste hoolekogude tähtsuse teadvustamine.

5. Eesmärk: Arendustegevus toimub planeeringute alusel

Aastatel 2013-2020 keskendutakse järgmiste ülesannete lahendamisele:

- Üldplaneeringu kaasajastamine.
- ÜVK koostamine.
- Jalgteede planeerimine.
- Soojamajanduse planeerimine.
- Puhkealade planeerimine.
- Alternatiivse kasutusotstarbe leidmine Laekvere külakeskusele, Rahva Majale, Muuga mõisale ja Venevere Seltsimajale.

B. ELU- JA PUHKEKESKKOND

6. Eesmärk: Mitmekesine ja kvaliteetne haridusastutuste võrgustik

Aastatel 2013-2020 keskendutakse järgmiste ülesannete lahendamisele:

- Haridusastutuste reorganiseerimine.
- Õpetamiseks vajalike kaasaegsete õppevahendite tagamine.
- Alternatiivsete õppemeetodite soodustamine.
- Huvihariduse korraldamine.
- Elukestva õppe soodustamine.

7. Eesmärk: Elanikkonna vajadusi rahuldav tehniline infrastruktuur

Aastatel 2013-2020 keskendutakse järgmiste ülesannete lahendamisele:

- ÜVK elluviimine.
- Soojamajanduse parendamine.



- Internetiühenduse ja sidekommunikatsioonide parendamine.
- Tänavalgussüsteemide kaasajastamine.
- Alternatiivenergia ja -kütuse kasutuselevõtu soodustamine.

8. Eesmärk: Kvaliteetne valla teedevõrgustik

Aastatel 2013-2020 keskendutakse järgmiste ülesannete lahendamisele:

- Teede muutmine tolmuwabaks.
- Mustkattega teede osakaalu suurendamine.
- Teehoolduse piisav rahastamine.
- Kruusakattega teede seisundi parandamine.

9. Eesmärk: Valla kõigile piirkondadele keskusesse head ühendust pakkuv ühistranspordisüsteem

Aastatel 2013-2020 keskendutakse järgmiste ülesannete lahendamisele:

- Olemasoleva ühistranspordivõrgu säilitamine.
- Õpilasliinide ühishangete korraldamine.
- Õpilasliinide parima korralduse tagamine.
- Laekvere bussijaama ümberviimine.
- Bussiootepaviljonide korrastamine.
- Taksoteenuse kasutamise korraldamine alternatiiviks ühistranspordile.
- Kauplusteriingi säilitamine.

10. Eesmärk: Atraktiivne, kohalikku pärandit väärtustav kultuurikeskkond ja mitmekesised vaba aja veetmise võimalused

Aastatel 2013-2020 keskendutakse järgmiste ülesannete lahendamisele:

- Muuga mõisa ja mõisapargi ning mänguväljakute väljaarendamine puhke- ja vaba aja veetmise kohtadeks.
- Mainekujunduse ja spordiürituste korraldamine.
- Laekvere Noortekeskuse töö korraldamine.
- Rahva Maja kasutusotstarbe laiendamine.
- Raamatukogude muutmine vaba aja veetmise kohaks.
- Laekvere Raamatukogu ületoomine külakeskusesse.
- Jahilaskespordi soodustamine.
- Suunavate ja objektide kohta käiva teabega infoviitade, teabetahvlite, kaartide jms paigaldamine.
- Rahvusvaheliste muusikafestivalide, kontsertide ja muude sündmuste korraldamine koostöös kolmanda ja erasektoriga.

11. Eesmärk: Kvaliteetne tervishoiu- ja hoolekandesüsteem

Aastatel 2013-2020 keskendutakse järgmiste ülesannete lahendamisele:

- Olemasolevate sotsiaalteenuste osutamise ja nende korraldamise jätkamine ja arendamine.
- Perede toimetulekut soodustavate toetuste maksmise jätkamine valla eelarvest.
- Lastekaitsetöö korraldamine.
- Perearstikeskuse toetamine.
- Apteegi säilitamisele kaasaaitamine.
- Sotsiaalkorterite nõuetega vastavusse viimine.
- Päevakeskuse töö toetamine.
- Pereõe teenuse osutamise soodustamine.



- Erivajadusega lastele ja nende peredele vajalike toetavate teenuste osutamine või korraldamine.
- Pikaajaliste töötute motiveerimine ja aktiveerimine koostöös Töötukassaga ja teiste organisatsioonidega.
- Elanike terviseteadlikkuse tõstmine.
- Koostöö teiste omavalitsustega hooldekodu teenuste korraldamisel.
- Rakvere Haigla tegevuse jätkuv toetamine.

12. Eesmärk: Turvaline elukeskkond

Aastatel 2013-2020 keskendutakse järgmiste ülesannete lahendamisele:

- Naabrivalve tugevdamine.
- Konstaabli tööruumi tagamine.
- Abipolitseinike toetamine.
- Kaitseliidu toetamine.
- Vabatahtliku tuletõrjajate ühingu loomine.
- Koostöös noorsoopolitseiga preventiivse töö korraldamine koolides; süsteemse alkoholi, suitsetamise, narkomaania ja AIDS-i ennetustegevuse korraldamine noorte seas.

13. Eesmärk: Asulate kõrge miljööväärus

Aastatel 2013-2020 keskendutakse järgmiste ülesannete lahendamisele:

- Kauni Kodu konkursi regulaarne läbiviimine.
- Laekvere aleviku maakivi hoonete säilitamine.
- Lagunenud hoonete likvideerimine.
- Parkide heakorra tagamine.

C. ETTEVÕTLUSKESKKOND

14. Eesmärk: Ettevõtlusaktiivsuse ja investorite arvu kasv, mitmekesine keskkonnasõbralik väikeettevõtlus ning väljakujunenud ettevõtlusklastrid

Aastatel 2013-2020 keskendutakse järgmiste ülesannete lahendamisele:

- Puu- ja juurvilja, piima, liha müügivõrgustiku ning e-teadete tahvli loomine.
- Ettevõtluskoolituste ja -ürituste korraldamine.
- Ettevõtjate ümarlaua loomine.
- Parimate ettevõtjate tunnustamine.
- Ettevõtlusalade kaardistamine ning väljapakumine potentsiaalsetele investoritele.
- Aidata väiketootjatel turustada toodangut koha peal. Kohaliku tooraine kasutamise soodustamine valla haridusasutuste köökides.
- Lambakasvatuse propageerimine.
- Klastrisüsteemi arendamine koostöös PAIK'iga.
- Hooldekodu rajamise soodustamine.

15. Eesmärk: Laienenud võimalused turismis ja puhkemajanduses

Aastatel 2013-2020 keskendutakse järgmiste ülesannete lahendamisele:

- Muuga mõisa väljaarendamine ja eksponeerimine.
- Kellavere puhke- ja ergastusala väljaarendamine.
- Venevere puhkeala väljaarendamine koostöös kolmanda sektoriga.
- Jalgteede võrgustiku väljaarendamine.
- Jalgratta laenuspunktide loomine koostöös PAIK'iga.



- Koostöö kohalike turismiettevõtetega.
- Jahiturismi soodustamine.

D. KESKKONNAKAITSE

17. Eesmärk: Puhas keskkond ja tasakaalustatud looduskasutus ning valla elanike kõrge keskkonnateadlikkus

Aastatel 2013-2020 keskendutakse järgmiste ülesannete lahendamisele:

- Kaitsealade ja kaitsealuste üksikobjektide kaitse korraldamine.
- Jäätmemajanduse korraldamine.
- Keskkonnavalaste teavitusürituste ja konkursside korraldamine.
- Talgute ja heakorrapäevade korraldamine.
- "Veenädala" korraldamine.
- Keskkonnavalastes koostööprojektides osalemine.
- Keskkonnavalase õppe korraldamine koolides.

E. KOGUKONDLIKE SUHETE ARENDAMINE

19. Eesmärk: Aktiivne ühistegevus. Säilinud kodukoha tunne

Aastatel 2013-2020 keskendutakse järgmiste ülesannete lahendamisele:

- Valla päevade ja muude ühisürituste korraldamine.
- Koostöö ürituste planeerimisel.
- Küsitluste ja piirkondlike arutelude korraldamine.

20. Eesmärk: Väljakujunenud tugev Pandivere koostööpiirkond

Aastatel 2013-2020 keskendutakse järgmiste ülesannete lahendamisele:

- Kolmanda sektori tegevuse toetamine projektide kaasfinantseerimise kaudu.
- Laiapõhjalise koostöö soodustamine.

5 INVESTEERINGUTE PRIORITEEDID

Võttes arvesse valla haldusvõimekust on Laekvere valla arengumudelil püstitatud eesmärkide saavutamiseks lähiaastatel kavandatud tabelis 9 toodud investeeringud koos hinnangulise maksumuse ja teostamise ajaga. Nii rahalised vajadused kui teostamise aeg on indikatiivsed ja täpsustuvad projektide realiseerimise ja valla eelarve menetlemise käigus.

Investeeringu nimetus	Maksumus									Finants. Allikad	
	2013	2014	2015	2016	2017	2018	2019	2020	Kokku		
A. Laekvere vald kui organisatsioon											
Vallavalitsuse ruumide renoveerimine		50		50		50				150	VE
Kodulehe arendamine e-teenuste osas	5	5	5							15	VE
Üldplaneeringu kaasajastamine			10							10	VE



ÜVK koostamine					5				5	VE
Haljastuse arenguplaani kujundus- ja haljastusprojektide koostamine	1	1	1	1	1	1	1	1	8	VE
B. Elu- ja puhkekeskkond										
Laekvere Põhikooli hoonete osaline rekonstrueerimine			120						120	VE
Noorte vaba aja keskuse uuendamine Laekvere alevikus				20	20				40	RIIK+VE
Laekvere aleviku maakivi hoonete (pitsikuur, vallamaja, koolimaja) säilitamine		5	5			5	5		20	VE
Laekvere valla sotsiaalkorterite remont			20		27				47	VE
Rakvere Haigla toetusfond	4	4	4	4	4	4	4	4	32	VE
Lagunenud hoonete (sh Muuga korterelamu) likvideerimine	2	2	2	2	2	2	2	2	16	VE
Muuga tuuliku tee muutmine tolmuwabaks	20								20	RIIK+VE
Venevere-Mariküla tee pindamine		20							20	RIIK+VE
Muuga-Alekvere-Paasvere tee remont	10							8	18	RIIK+VE
Kelmküla-Rohu tee remont	2		10						12	RIIK+VE
Vassivere põik tn pindamine				10					10	RIIK+VE
Pargi tn pindamine					12				12	RIIK+VE
Padu-Sootaguse tee remont						14			14	RIIK+VE
Padu-Määri tee remont			5						5	RIIK+VE
Moora-Kellavere-Rohu tee remont		7							7	RIIK+VE
Kaasiksaare-Västriku tee remont			10						10	RIIK+VE
Luusika-Savilõppe tee remont				10					10	RIIK+VE
Valeliku tee remont					13				13	RIIK+VE
Bussijaama rajamine Laekvere alevikus Bussijaama maaüksusele		10							10	VE



Venevere ja Muuga bussiootepaviljonide korrastamine	5		5						10	VE
Laekvere vallas ja alevikus tänavavalgustuse rekonstrueerimine				33		42		18	93	P+VE
Murutraktori soetamine	5								5	VE
C. Ettevõtluskeskkond										
Puu- ja juurvilja, piima, liha müügiõrgustiku ning e-teadete tahvli loomine			2						2	VE
Ettevõtluskoolituste ja -ürituste korraldamine	1	1	1	1	1	1	1	1	8	VE
D. Keskkonnakaitse										
Laekvere reoveepuhasti laiendamine			30						30	KIK+Ve
Laekvere külatiigi taastamine								20	20	KIK+Ve
Haljastuse arenguplaani kujundus- ja haljastusprojektide koostamine	1	1	1	1	1	1	1	1	8	VE
E. Kogukondlike suhete arendamine										
PAIK tegevuse rahastamine	5	5	5	5	5				25	VE
Kolmanda sektori tegevuse toetamine	6	6	6	6	6	6	6	6	48	VE
KOKKU	67	117	242	143	97	126	20	61	873	

Tabel 9. Kavandatud investeeringud 2013-2020

Projektipõhiselt kavandatud tegevused on toodud tabelis 10 koos maksumuse ja teostamise ajaga. Nimetatud projekte planeeritakse rahastada mitmepoolselt: valla eelarveliste, kaasatud organisatsioonide omavahenditega, taotletud projektivahenditega ja riigipoolse kaasrahastusega.

Projekti nimetus	Maksumus									Proj.	Omafin
	2013	2014	2015	2016	2017	2018	2019	2020	Kokku		
Laekvere külakeskuse rekonstrueerimine ning Laekvere Raamatukogu ületoomine külakeskusesse	53	20	40	80	100	210		170	673	565	108
Laekvere Rahva Maja täielik rekonstrueerimine	20	20		123		158	179	100	600	540	60



Muuga mõisa ja mõisapargi rekonstrueerimine	20				100	100		80	300	270	30
Muuga spordi- ja mänguväljakute rajamine	20	30							50	45	5
Kellavere puhke- ja ergastusala väljaarendamine			38		123	73	52		286	256	30
Venevere puhkealade väljaarendamine		50	50	50					150	135	15
Jalgteede võrgustiku väljaarendamine			305					720	1025	925	100
Jalgratta laenutuspunktide loomine			5	5	5				15	14	1
Kohaliku kultuuriajaloo seotud kohtade eksponeerimine või säilitamine		20	20	20					60	50	10
Sirevere (Puusepa) ja Rahkla (Aru) lubjapõletusahjude korrastamine, atraktiivseks muutmine ja viidastamine				1	1	1			3	2,7	0,3
Muuga vee- ja kanalisatsioonitrasside rekonstrueerimine		90							90	81	9
Moora küla vee- ja kanalisatsioonitrassid, reovee pumpamine Laekvere puhastisse				50					50	45	5
Paasvere ja Rahkla veetrassid					32				32	20	12
Venevere uue puurkaevu rajamine, vee- ja kanalisatsioonitrassid, reoveepuhasti						30	41		71	60	11
Laekvere jäätmejaama rajamine								71	71	60	11



Keskkonnaalastes koostööprojektides osalemine	1	1	1	1	2	2	2	2	12	0	12
Kolmanda sektori poolsete projektide kaasrahastamine		10	10	10	10	10			50	0	50
<i>Rohu mõi sa varemete ja pargi korrastamine</i>		2	2	2	2	2			10	0	10
<i>Rahkla viinavabriku ja pargi korrastamine</i>		2	2	2	2	2			10	0	10
<i>Paasvere kabelimäe korrastamine</i>		1							1	0	1
<i>Laekvere Jahimeeste Ühingu tegevuse arendamine</i>		2	3	3	3	3			14	0	14
<i>Muude projektide arendamine</i>		3	3	3	3	3			15	0	15
Muuga Põhikooli fassaadi uuendamine					65				65	60	5
Uute soojatrasside ehitamine elamutele Laekveres			70						70	70	0
Internetiühenduse ja sidekommunikatsioonide parendamine						20			20	20	0
Endise masuudihoidla likvideerimine	3								3	2	1
Laekvere staadioni rekonstrueerimine							52		52	40	12
KOKKU	117	241	539	340	438	604	274	1195	3748	3261	487

Tabel 10. Arengukava projektipõhised tegevused 2013-2020

6 ARENGUKAVA MUUTMINE JA TÄIENDAMINE

Arengukava muutmine ja/või täiendamine toimub järgmiste põhimõtete alusel:

- Arengukavas püstitatud eesmärgid hinnatakse üks kord igal aastal ning koostatakse arengukava täitmise aruanne.
- Arengukava muutmise ja/või täiendamise ettepaneku vaatab läbi arengukava juhtgrupp oma koosolekul ning vormistab protokollilise otsuse ettepaneku põhjendatuse kohta ja esitab selle vallavolikogule.
- Arengukava muutmise ja/või täiendamise kinnitamine toimub Laekvere Vallavolikogu poolt.